



RAPPORT

SUR LA SITUATION DU DEVELOPPEMENT DURABLE ET DES TRANSITIONS

SAIN
Ile de La Réunion
PAUL

2024

JEUNESSE • SOLIDARITÉ • CULTURE ET SPORT • ÉCONOMIE • ÉCOLOGIE • CITOYENNETÉ

| | |
|--|-----------|
| Sommaire..... | 3 |
| Pourquoi lire ce rapport ?..... | 4 |
| Quels sont les 17 objectifs de développement durables ?..... | 5 |
| Comment lire ce rapport ?..... | 6 |
| Climat, biodiversité, ressources, énergies... où en est l'Humanité ?..... | 8 |
| Les limites planétaires, kesako ? | 10 |
| Quelques indicateurs clés de la commune | 12 |
| | |
| PARTIE 1 – TRANSITION ECOLOGIQUE, AMENAGEMENT ET ATTRACTIVITE | 15 |
| • La transition écologique et la préservation de la nature | 16 |
| • L'aménagement soutenable de la commune | 20 |
| • Les mobilités actives et collectives | 24 |
| • L'attractivité et le dynamisme économique | 26 |
| | |
| PARTIE 2 – COMMUNE SOUTENABLE ET DESIRABLE | 31 |
| • L'éducation de qualité pour chacun.e | 32 |
| • L'alimentation durable | 36 |
| • La parentalité accompagnée | 40 |
| • La citoyenneté quotidienne..... | 42 |
| | |
| PARTIE 3 – PROTECTION ET SOLIDARITÉS | 45 |
| • La protection optimale des populations | 46 |
| • La vie associative dynamique | 50 |
| • Les seniors plein de vitalité | 52 |
| • L'inclusion des personnes les plus fragiles | 56 |
| • La bonne santé | 58 |
| | |
| PARTIE 4 – ÉMANCIPATION | 61 |
| • La culture et le patrimoine vivants | 62 |
| • La jeunesse épanouie et émancipée | 66 |
| • La lecture publique pour tous | 70 |
| • Le sport à tous les âges | 72 |
| | |
| PARTIE 5 – RESSOURCES, PROXIMITE ET GOUVERNANCE | 75 |
| • Les services publics communaux de qualité | 76 |
| • La modernisation de l'administration | 79 |
| • La richesse humaine de la commune | 81 |

Pourquoi lire ce rapport ?

Les 17 objectifs de développement durable (ODD), le cadre de référence pour l'action publique.

Le concept de développement durable, généralisé dans les années 90, permet d'envisager un développement de notre humanité dans le respect des hommes et des femmes, de leur environnement tout en garantissant le non épuisement des ressources naturelles.



Le rapport annuel se donne un cadre de référence international : les 17 Objectifs de Développement Durable (ODD) adoptés en 2015 par l'ensemble des États membres de l'Organisation des Nations Unies. Selon l'ONU, ces ODD « nous donnent la marche à suivre pour parvenir à un avenir meilleur et plus durable pour tous. Ils répondent aux défis mondiaux auxquels nous sommes confrontés, notamment ceux liés à la pauvreté, aux inégalités, au climat, à la dégradation de l'environnement, à la prospérité, à la paix et à la justice. Les objectifs sont interconnectés et, pour ne laisser personne de côté, il est important d'atteindre chacun d'entre eux, et chacune de leurs cibles, d'ici à 2030. »

La loi du 12 juillet 2010 portant engagement national pour l'environnement demande que « dans les communes de plus de 50 000 habitants, préalablement aux débats sur le projet de budget, le Maire présente un rapport sur la situation en matière de développement durable intéressant le fonctionnement de la collectivité, les politiques qu'elle mène sur son territoire et les orientations et programmes de nature à améliorer cette situation ». Ce rapport vise une plus grande intégration du développement durable à tous les niveaux de l'action publique, et une amélioration de la redevabilité politique.

Dans ce contexte, les collectivités ont un rôle fondamental à jouer pour que ces objectifs soient atteints. Les actions et démarches saint-pauloises réalisées en 2024 sont présentées en fonction de leur contribution aux 17 objectifs de développement durable (ODD).

Merci aux agents de la collectivité et aux partenaires qui œuvrent chaque jour pour le déploiement progressif et concerté des orientations définies par l'exécutif municipal depuis 2020.

Ce rapport n'est pas exhaustif et ne présente pas toutes les actions de la commune de Saint-Paul. Il met en lumière la centaine d'actions les plus significatives en matière de développement durable et de transition sur le territoire.

Quels sont les 17 objectifs de développement durable ?

OBJECTIFS DE DÉVELOPPEMENT DURABLE



1 - PAS DE PAUVRETÉ

Eradiquer la pauvreté sous toutes ses formes et partout dans le monde.

2 - FAIM « ZÉRO »

Fin de la faim, réaliser la sécurité alimentaire, améliorer la nutrition et promouvoir une agriculture durable.

3 - BONNE SANTÉ ET BIEN-ÊTRE

Assurer une vie saine et promouvoir le bien-être pour tous à tous les âges.

4 - ÉDUCATION DE QUALITÉ

Assurer une éducation de qualité, inclusive et équitable et promouvoir des opportunités d'apprentissage pour tous tout au long de la vie.

5 - ÉGALITÉ ENTRE LES SEXES

Réaliser l'égalité du genre et l'autonomisation des femmes et des filles.

6 - EAU PROPRE ET ASSAINISSEMENT

Garantir l'accès de tous à l'eau et à l'assainissement et assurer une gestion durable des ressources en eau.

7 - ÉNERGIE PROPRE ET D'UN COÛT ABORDABLE

Accélérer l'accès à une énergie abordable, fiable, durable et moderne pour tous.

8 - TRAVAIL DÉCENT ET CROISSANCE ÉCONOMIQUE

Promouvoir une croissance économique soutenue, inclusive et durable, le plein emploi productif et un travail décent pour tous.

9 - INDUSTRIE, INNOVATION ET INFRASTRUCTURE

Construire une infrastructure résiliente, promouvoir une industrialisation inclusive et durable et favoriser l'innovation.

10 - INÉGALITÉS RÉDUITES

Réduire les inégalités dans et entre les pays.

11 - VILLES ET COMMUNAUTÉS DURABLES

Rendre les villes et les établissements humains inclusifs, sûrs, résilients et durables.

12 - CONSOMMATION ET PRODUCTION RESPONSABLES

Assurer des modes de consommation et de production durables.

13 - MESURES RELATIVES À LA LUTTE CONTRE LES CHANGEMENTS CLIMATIQUES

Prendre des mesures urgentes pour lutter contre le changement climatique et ses impacts.

14 - VIE AQUATIQUE

Conserver et utiliser durablement les océans, les mers et les ressources marines pour le développement durable.

15 - VIE TERRESTRE

Protéger, restaurer et promouvoir l'utilisation durable des écosystèmes terrestres, la gestion durable des forêts, lutter contre la désertification et stopper et inverser la dégradation des terres et la perte de la biodiversité.

16 - PAIX, JUSTICE ET INSTITUTIONS EFFICACES

Promouvoir des sociétés pacifiques et inclusives pour le développement durable, permettre un accès à la justice pour tous et bâtir des institutions efficaces, redevables et inclusives à tous les niveaux.

17 - PARTENARIATS POUR LA RÉALISATION DES OBJECTIFS

Renforcer les moyens de mise en oeuvre et revitaliser le partenariat mondial pour le développement durable.

Comment lire ce rapport ?

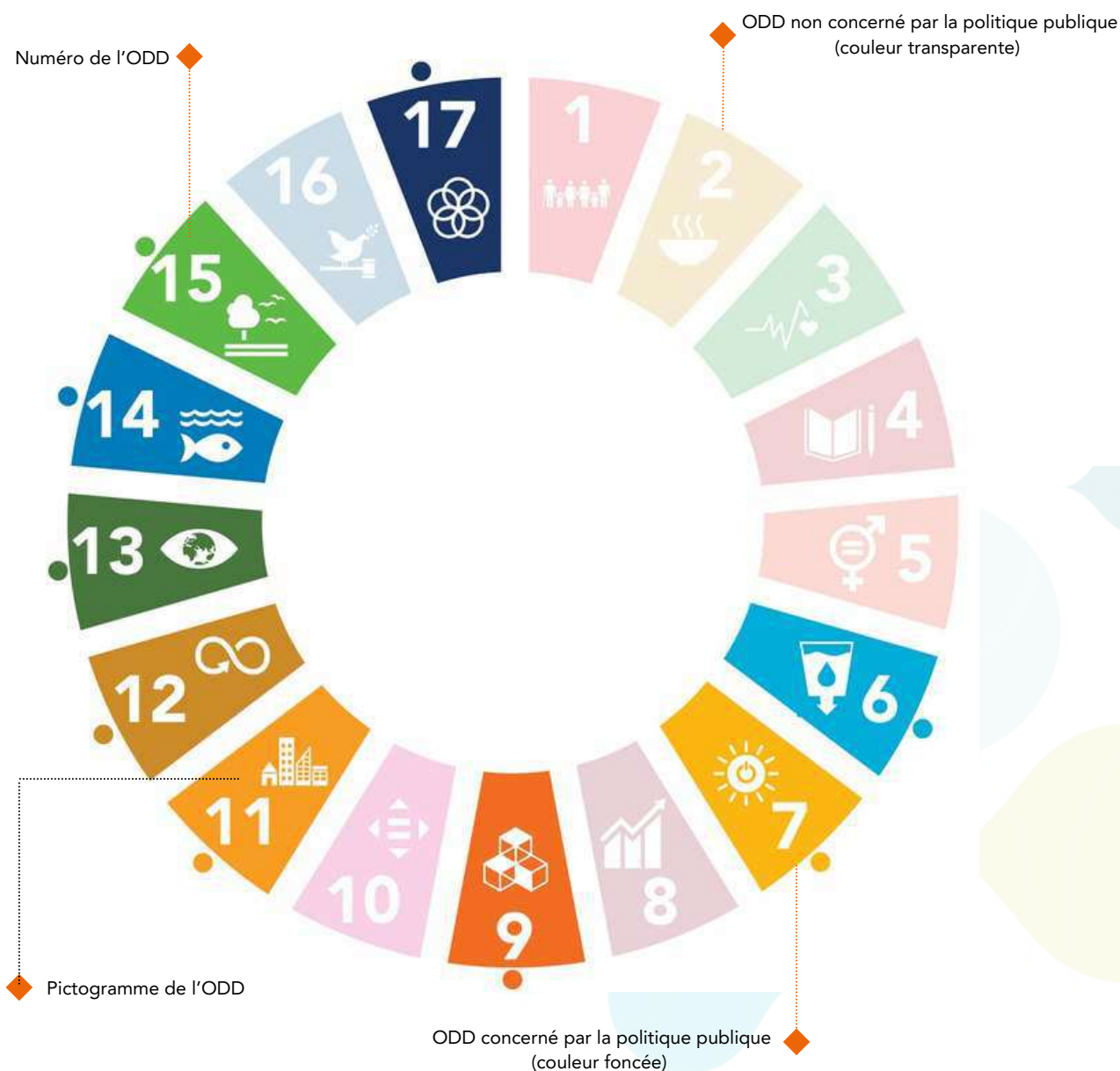
La boussole des 17 Objectifs de Développement Durable

L'analyse proposée est représentée par une boussole, qui permet de visualiser le nombre d'ODD impactés par nos actions. En effet il est important de mettre en lumière les étroites relations des 17 ODD au sein de chaque politique publique que nous menons. Cette organisation permet de donner une vision systémique au projet communal.

Une présentation selon le plan de mandat

Ce rapport constitue le bilan annuel sur la situation en matière de développement durable de la commune de Saint-Paul en 2024. Il est organisé selon les 25 politiques publiques du plan de mandat de la commune, structurées en cinq grandes thématiques :

- Transition écologique, Aménagement et Attractivité (partie 1),
- Commune soutenable et désirable (partie 2),
- Protection et solidarités (partie 3),
- Émancipation (partie 4),
- Ressources, proximité, gouvernance (partie 5).



Pour chaque politique publique, le rapport présente sur la première page, les grandes orientations du plan de mandat 2020-2026, les principales contributions de l'action publique aux Objectifs de Développement Durable (ODD) des Nations Unies et un ou plusieurs chiffres clés. Sur la seconde page, vous trouverez les actions significatives de l'année qui illustrent la diversité des actions mises en œuvre dans tous les champs de compétence de la collectivité. Chacune des actions met aussi en lumière sa contribution aux ODD.

Rappel des orientations du mandat

Intitulé de la politique publique municipale

Les ODD concernés par l'action

TRANSITION ECOLOGIQUE ET PRESERVATION DE LA NATURE

Grandes orientations du mandat
Lutter contre les effets du changement climatique

Boussole des ODD

Indicateurs clés

- 20 600 Tonnes** de Co2 émis par la collectivité
- + de 50 000** arbres et arbustes plantés depuis 2022
- + 1 500** élèves sensibilisés au développement durable en 2024

ODD 1 - Pauvreté - ODD 2 - Faim zéro - ODD 3 - Santé et bien-être - ODD 4 - Éducation - ODD 5 - Égalité des sexes - ODD 6 - Eau propre et assainissement - ODD 7 - Énergie propre et abordable - ODD 8 - Travail décent et croissance économique - ODD 9 - Industrie, innovation et infrastructure - ODD 10 - Réduction des inégalités - ODD 11 - Villes et communautés durables - ODD 12 - Consommation et production responsables - ODD 13 - Lutte contre le changement climatique - ODD 14 - Vie aquatique - ODD 15 - Vie terrestre

RAPPORT SUR LA SITUATION DU DÉVELOPPEMENT DURABLE ET DES TRANSITIONS 2024 16/84

ODD concerné par la politique municipale

Chiffres et indicateurs clé

Les actions marquantes

Le bilan de gaz à effets de serre réalisé | 13

La réalisation du Bilan de Gaz à effet de serre (BEGES) est une obligation réglementaire pour toutes les collectivités de 50 000 habitants. Après plusieurs mois de collecte au sein des services la commune, le BEGES de la commune a été validé. Il s'établit à 20 600 tonnes de CO2eq pour l'année 2022.

Le poste Énergies (électricité des bâtiments, éclairage publics...) contribue à hauteur de 44% aux émissions de gaz à effet de serre de la collectivité. Puis les immobilisations (parkings, flotte de voitures) à 29%. Les déplacements correspondent au troisième poste le plus émetteur de GES au sein de la commune avec 15%.

Le plan de transition élaboré | 13

Suite à la publication du bilan de gaz à effets de serre de la commune, les élus et agents ont élaboré le plan de transition de la commune à horizon 2030. Annexé au BEGES, cette feuille de route présente les objectifs, les moyens et les actions envisagés pour réduire ces émissions. Pour la commune, 60 actions qui ont été coconstruites pour réduire notre émission sur les secteurs clés tels que l'énergie, les immobilisations, les déplacements ou encore les déchets.

Le séminaire international sur les zones humides chez nous | 6, 14, 15, 17

Limiter les occupations temporaires pour protéger le milieu naturel | 12, 14, 15

La commune limite le nombre d'autorisations délivrées aux activités qui pourraient impacter le milieu naturel. Dans le cadre de la gestion des rondelles que la commune a confié à Tamarun, elle s'attache à imposer dans les cahiers des charges des critères de protection des milieux (respect de la Charte établie par l'ARS pour le bruit et la santé ; interdiction des éclairages vers la mer et autres préconisations lumineuses du CEDTM ; gestion responsable des déchets, etc.). Cette action concourt à la réalisation d'une stratégie de gestion du DPM qui protège et valorise le littoral et la biodiversité.

En mai, la commune a accueilli sur son territoire une délégation d'une centaine de scientifiques, techniciens et élus provenant de l'Outre-mer français, de la France hexagonale et des pays de la zone sud-ouest Océan Indien dans le cadre du séminaire international des zones humides Ramsar. Les agents et élus de la commune ont pu présenter les actions menées sur la frange littorale de l'Ermitage dans le cadre de la restauration du bord de mer ; son implication dans les zones humides éducatives (école Louise Siarane et Jean-Luc Daly Eraya de Grande Fontaine) ainsi que son importante participation financière dans le Groupement d'Intérêt Public de la Réserve Naturelle Nationale de l'Etang de Saint-Paul. Cette contribution active au séminaire s'est également traduite par l'organisation d'un village dédié aux zones humides au niveau de la grotte du peuplement.

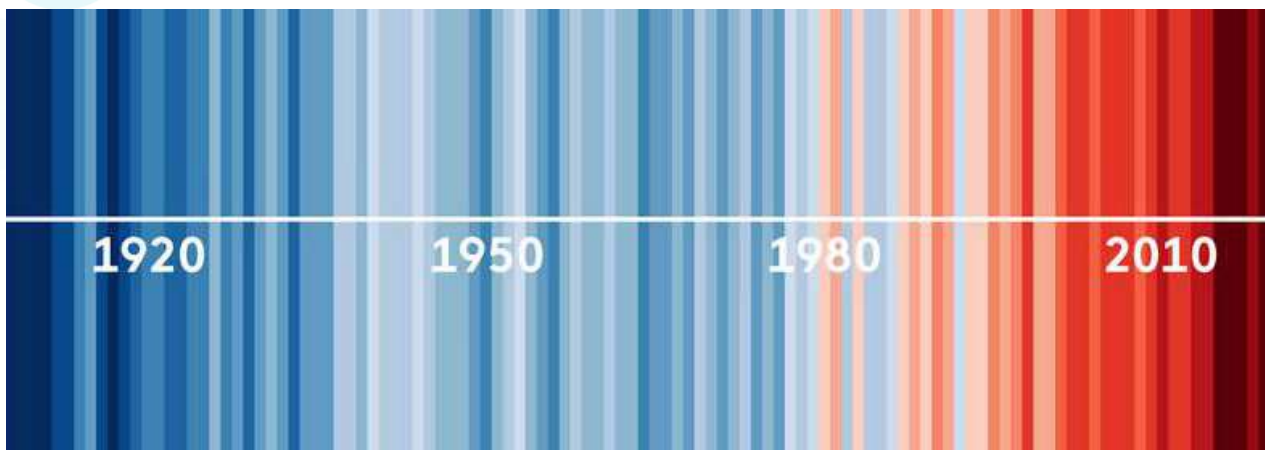
RAPPORT SUR LA SITUATION DU DÉVELOPPEMENT DURABLE ET DES TRANSITIONS 2024 17/84

Les actions marquantes de l'année

Climat, biodiversité, ressources, énergies... où en est l'Humanité ?

Le climat du système Terre se réchauffe !

Depuis l'ère préindustrielle (1750) la température à l'échelle de la planète a augmenté de 1,45°C. Une accélération du réchauffement du système Terre est constatée depuis les années 1980. 2023, est l'année la plus chaude que la planète n'ait jamais connue. **A La Réunion, la température a augmenté d'1 degré en 50 ans !**



Les bandes de réchauffement (Warming stripes) permettent de visualiser le réchauffement de notre climat depuis le 19^e siècle

Les rapports du **GIEC** (Groupe d'experts sur le changement climatique) montrent que **les activités humaines sont responsables des émissions de gaz à effets de serre (dioxyde de carbone et méthane) à l'origine du réchauffement planétaire.**

En moyenne, **un Français émet 10 tonnes de CO₂ par an.**

L'objectif est d'**atteindre les 2 tonnes de CO₂ dans 25 ans**, soit divisé nos émissions par 5.

La disparition accélérée de la nature

Depuis 1970, **les populations d'animaux sauvages ont baissé de 69%**. Cette année, lors de la COP 16 sur la biodiversité, la communauté scientifique mondiale a rappelé que plus d'**un tiers des espèces d'arbres de la planète sont menacées d'extinction**. En cause, la destruction des habitats, la surexploitation des ressources, le changement climatique, les pollutions et les espèces exotiques envahissantes.

La Réunion n'y fait pas exception. En 360 ans, **70% de la forêt indigène a disparu !** De nombreuses espèces sont en danger critique d'extinction, tel que le veloutier des plages de l'ouest, le cabot noir de nos rivières et le pétrel noir de Bourbon.

L'IPBES (groupe d'experts sur la biodiversité) rappelle que la nature contribue à la qualité de vie en apportant ce qui est essentiel à la survie de l'humanité (aliments, médicaments...) ainsi que des biens matériels (fibres, bois...) et une inspiration spirituelle. La plupart des contributions de la nature ne sont pas intégralement remplaçables, et certaines sont même irremplaçables. **Elles n'ont pas de prix !**



© PARC NATIONAL DE LA REUNION

Un besoin croissant en énergie

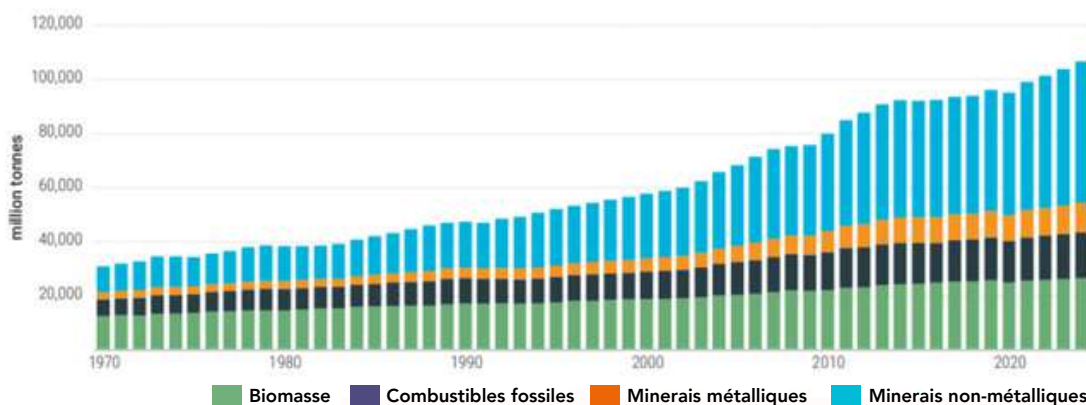
L'énergie est partout. Les watts sont nécessaires pour s'alimenter, se loger, travailler, se déplacer... Elle conditionne toute notre vie et transforme nos paysages. Depuis 1950, **le besoin en énergie a été multiplié par 5, tandis que la population a été multiplié par 2.**

La production énergétique repose essentiellement sur les énergies dites fossiles (charbon, pétrole et gaz). Ces énergies émettent d'importantes quantités de gaz à effet de serre dans l'atmosphère.

Des ressources surexploitées

Minerais, métaux, bois, eau... En cinquante ans, les extractions de ressources ont explosé. **Chaque année, environ 60 milliards de tonnes de ressources renouvelables et non renouvelables sont extraites dans le monde.** Cet extractivisme est la cause d'une altération des conditions de vie des humains, de l'appauvrissement des ressources et de destruction des habitats naturels.

Extraction globale de ressources, 4 principales catégories, 1970-2024, en million de tonnes



Source: Global Material Flows Database (UNEP 2023a).

Connaissez-vous votre empreinte sur le climat ?

L'ensemble de nos actions quotidiennes a un impact sur les émissions de gaz à effet de serre, de la production jusqu'à la fin de vie d'un produit en passant par son utilisation.

Pour savoir où vous en êtes et voir quelles actions vous pouvez réaliser pour diminuer vos émissions de gaz à effet de serre, rendez-vous sur le site Nos gestes climat :

<https://nosgestesclimat.fr> ou en flashant le code ci-dessous



Les limites planétaires, késako ?

Le concept de "limites planétaires" a été défini, en 2009, par une équipe internationale de chercheurs et repris par le Stockholm Resilience Centre. Adoptée par l'Organisation des Nations unies, l'Agence européenne de l'environnement et la Commission européenne, cette approche scientifique consiste, concernant les grands équilibres naturels, à fixer des seuils à l'échelle mondiale que l'humanité ne devrait pas dépasser, afin de préserver la stabilité des écosystèmes et maintenir des conditions favorables à la vie sur Terre.

Le concept de limites planétaires permet une analyse globale des impacts environnementaux provoqués par les activités humaines susceptibles de provoquer un changement d'état des écosystèmes planétaires. Les 9 limites planétaires sont :

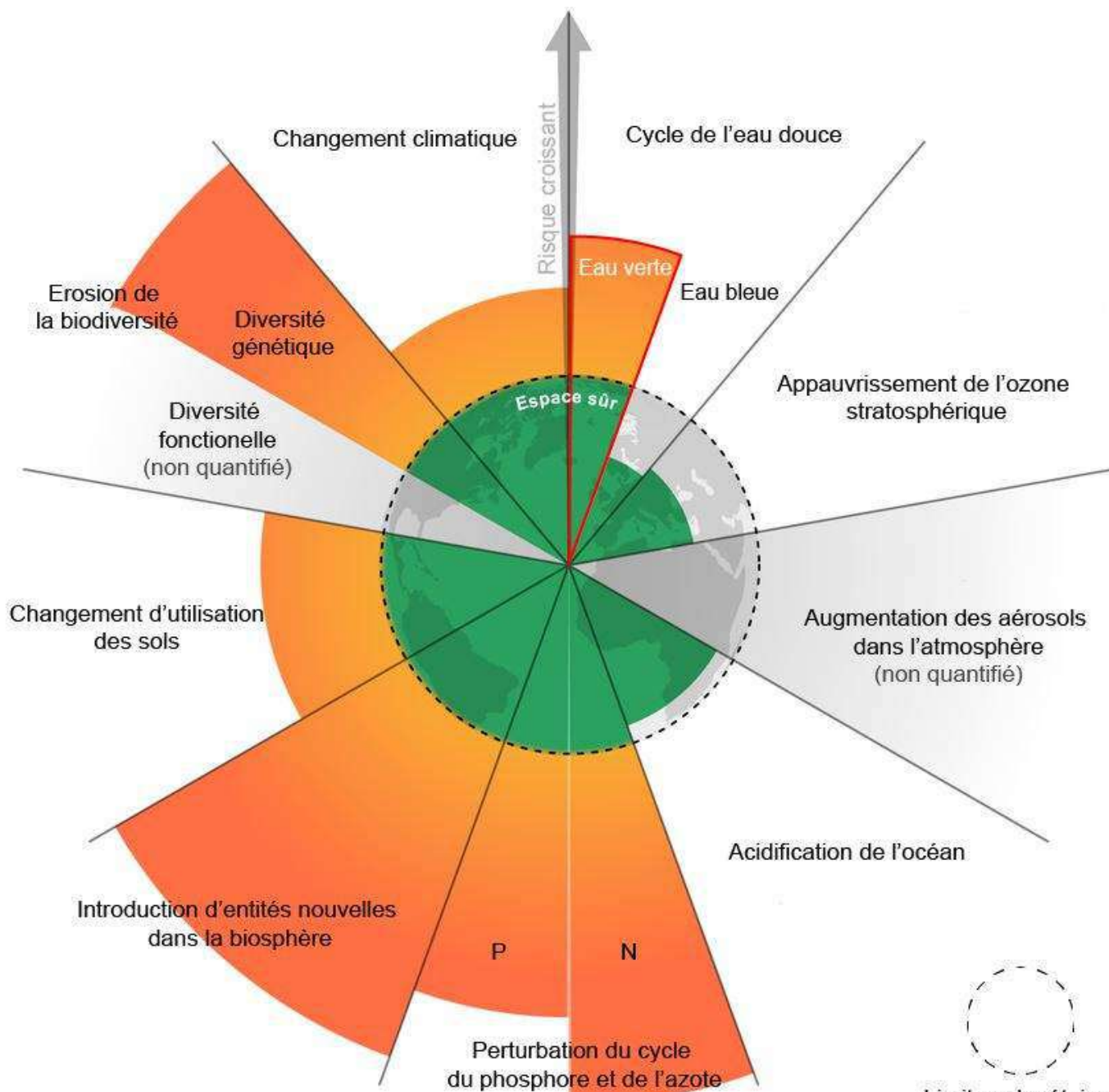
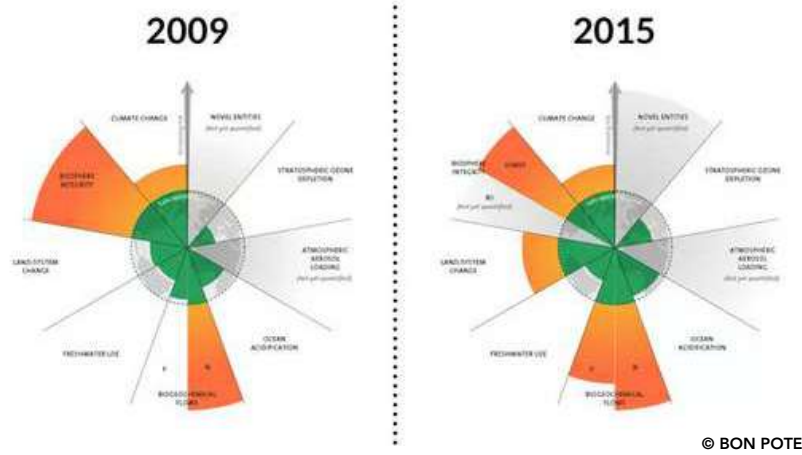
- Le changement climatique
- L'érosion de la biodiversité
- La perturbation des cycles de l'azote et du phosphore
- Le changement d'usage des sols
- Le cycle de l'eau douce
- L'introduction d'entités nouvelles dans la biosphère
- L'acidification des océans
- L'appauvrissement de la couche d'ozone
- Concentration de la présence d'aérosols dans l'atmosphère

Les activités humaines, notamment l'agriculture et l'industrie impactent durablement ces limites. Ainsi, en 2023, seules trois limites n'avaient pas été franchies : l'acidification des océans, l'augmentation des aérosols dans l'atmosphère et l'appauvrissement de la couche d'ozone. Avec six limites planétaires franchies sur neuf, la planète se trouve aujourd'hui bien au-delà de l'espace de fonctionnement sûr pour l'humanité.



La passe de l'Hermitage

© GIP RÉSERVE NATIONALE MARINE DE LA REUNION



Limites planétaires
© GOUVERNEMENT - AGENDA 2030

2023

Saint-Paul, en quelques indicateurs



SUPERFICIE

241,3 KM²

SOIT LA 2ÈME PLUS GRANDE COMMUNE DE FRANCE

HABITANTS

105 240 HABITANTS (INSEE 2021)

SOIT LA 2ÈME COMMUNE LA PLUS PEUPLÉE DE LA RÉUNION
ET 41ÈME COMMUNE DE FRANCE

7 BASSINS DE VIE.



CULTURE

8 ÉQUIPEMENTS CULTURELS SUR LA COMMUNE

26 MONUMENTS HISTORIQUES

6 ÉQUIPEMENTS DÉDIÉS AU LIVRE DONT 1 MÉDIABUS

SPORT

251 ÉQUIPEMENTS SPORTIFS SUR 106 SITES SPORTIFS

+ DE 2 MILLIONS DE PASSAGE

700 ADHÉRENTS AU DISPOSITIF BOUGER Ô



EDUCATION

66 ÉCOLES MUNICIPALES

12 676 ÉCOLIERS À LA RENTRÉE SEPTEMBRE 2024

+20 STRUCTURES PÉRISCOLAIRES ET + DE 5.400 ENFANTS ACCUEILLIS

9 COLLÈGES, 9 LYCÉES ET 1 ÉCOLE D'ENSEIGNEMENT SUPÉRIEUR (RUBIKA)

Saint-Paul, en quelques indicateurs

NATURE

6 ESPACES NATURELS SENSIBLES

2 RÉSERVES NATURELLES NATIONALES

1 ZONE HUMIDE INTERNATIONALE RAMSAR

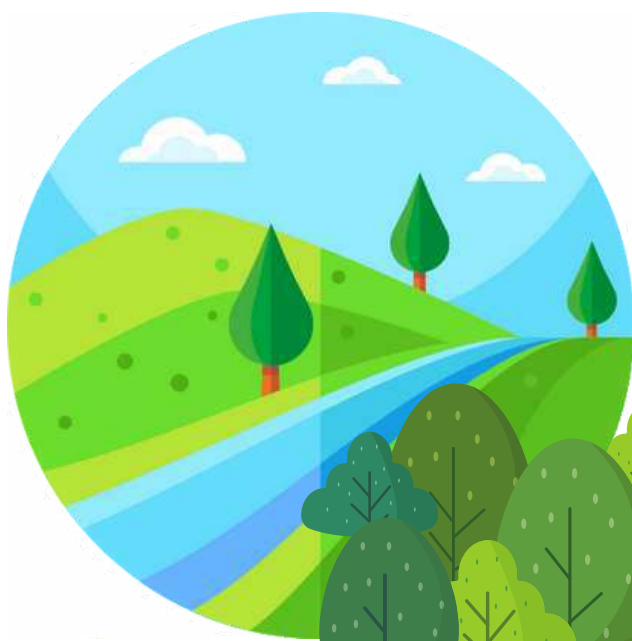
1 PARC NATIONAL (CŒUR DE PARC ET AIRE D'ADHÉSION)

2 SITES EMBLÉMATIQUES DU PATRIMOINE UNESCO : LE MAÏDO ET MAFATE

1 MONUMENT NATUREL INSCRIT LOI DE 1930 : LA RAVINE BERNICA

62 PARCS ET JARDINS SOIT 41 HECTARES

PLUS DE 23 000 PLANTES ET ARBRES ISSUS DE LA PÉPINIÈRE MUNICIPALE



AGRICULTURE

3609 HECTARES DE SURFACE AGRICOLE

DONT + DE 150 HA EN AGRICULTURE BIOLOGIQUE

7 MARCHÉS FORAINS ET ALIMENTAIRES PAR SEMAINE

MOBILITE

628 KM ROUTES COMMUNALES

2 POINTS DE CHARGE PUBLIQUES DE VOITURES ÉLECTRIQUES

72 KM D'INFRASTRUCTURES VÉLO

900 ARRÊTS BUS ET 28 LIGNES RÉGULIÈRES

4 ZONES DE CO-VOITURAGE



SERVICES DE PROXIMITE

13 MAIRIES ANNEXES

2 MAISON FRANCE SERVICE

41 ESPACES NUMÉRIQUES DE PROXIMITÉ

10 CIMETIÈRES

44 AIRES DE JEUX

10 500 POINTS D'ÉCLAIRAGE PUBLIC

1 CENTRE HOSPITALIER

1 ÉTABLISSEMENT DE SANTÉ MENTALE

3160 AGENTS AU SERVICE DES SAINT-PAULOIS, DES RÉUNIONNAIS ET DES TOURISTES

PARTIE I

TRANSITION ÉCOLOGIQUE, AMÉNAGEMENT ET ATTRACTIVITÉ



TRANSITION ECOLOGIQUE ET PRESERVATION DE LA NATURE

Grandes orientations du mandat

Lutter contre les effets du changement climatique



Indicateurs clés

20 600 Tonnes

de Co2 émis par la collectivité

+ de 50 000

arbres et arbustes plantés depuis 2022

+ 1 500

élèves sensibilisés au développement durable en 2024

ODD 1 - Pas de pauvreté - ODD 2 - Faim « Zéro » - ODD 3 - Bonne santé et bien-être - ODD 4 - Éducation de qualité - ODD 5 - Égalité entre les sexes - ODD 6 - Eau propre et assainissement - ODD 7 - Énergie propre et d'un coût abordable - ODD n°8 - Travail décent et croissance économique - ODD 9 - Industrie, innovation et infrastructure - ODD 10 - Inégalités réduites - ODD 11 - Villes et communautés durables - ODD 12 - Consommation et production responsables - ODD 13 - Lutte contre les changements climatiques - ODD 14 - Vie aquatique - ODD 15 - Vie terrestre - ODD 16 - Paix, justice et institutions efficaces - ODD 17 - Partenariats pour la réalisation des objectifs

Les actions marquantes

Le bilan de gaz à effets de serre réalisé !

13

La réalisation du Bilan de Gaz à effet de serre (BEGES) est une obligation réglementaire pour toutes les collectivités de 50 000 habitants. Après plusieurs mois de collecte au sein des services la commune, le BEGES de la commune a été validé. Il s'établit à 20 600 tonnes de CO₂eq pour l'année 2022.

Le poste Energies (électricité des bâtiments, éclairage publics...) contribue à hauteur de 44% aux émissions de gaz à effet de serre de la collectivité. Puis les immobilisations (parkings, flotte de voitures) à 28%. Les déplacements correspondent au troisième poste le plus émetteur de GES au sein de la commune avec 15%.

Le plan de transition lé paré

13

Suite à la publication du bilan de gaz à effets de serre de la commune, les élu.es et agents ont élaboré le plan de transition de la commune à horizon 2030. Annexé au BEGES, cette feuille de route présente les objectifs, les moyens et les actions envisagés pour réduire ces émissions. Pour la commune, 60 opérations qui ont été coconstruites pour réduire notre émission sur les secteurs clés tels que l'énergie, les immobilisations, les déplacements ou encore les déchets.

Le séminaire international sur les zones humides

6 14 15 17



En mai, la commune a accueilli sur son territoire une délégation d'une centaine de scientifiques, techniciens et élus provenant de l'Outre-mer français, de la France hexagonale et des pays de la zones sud-ouest Océan Indien dans le cadre du séminaire internationale des zones humides Ramsar. Les agents et élus de la commune ont pu présenter les actions menées sur la frange littorale de l'Ermitage dans le cadre de la restauration du bord de mer ; son implication dans les zones humides éducatives (école Louise Siarane et Jean-Luc Daly Eraya de Grande Fontaine) ainsi que son importante participation financière dans le Groupement d'Intérêt Public de la Réserve Naturelle Nationale de l'Etang de Saint-Paul. Cette contribution active au séminaire s'est également traduite par l'organisation d'un village dédié aux zones humides au niveau de la grotte du peuplement.

Limiter les occupations temporaires pour protéger le milieu naturel.

12 14 15

La commune limite le nombre d'autorisations délivrées aux activités qui pourraient impacter le milieu naturel. Dans le cadre de la gestion des rondelles que la commune a confié à Tamarun, elle s'attache à imposer dans les cahiers des charges des critères de protection des milieux (respect de la Charte établie par l'ARS pour le bruit et la santé ; interdiction des éclairages vers la mer et autres préconisations lumineuses du CEDTM ; gestion responsable des déchets, etc.). Cette action concourt à la réalisation d'une stratégie de gestion du DPM qui protège et valorise le littoral et la biodiversité.

Les actions marquantes

A nous le Pavillon Bleu

14

Les plages des Roches Noires, de l'Hermitage, de Boucan Canot conservent leur label Pavillon Bleu pour sa 24ème année consécutive. Cette distinction nationale récompense les efforts de la commune pour ses actions quotidiennes en matière de la qualité de l'eau et de la protection des milieux naturels. Ce label garanti une gestion touristique durable de notre littoral et une préservation de nos récifs coralliens.

A mi-chemin pour le plan 100 000 arbres

13 15

Le plan 100 000 arbres est un des projets phares de la Commune. Ce plan de reboisement vise lutter contre l'érosion accélérée de la biodiversité et le réchauffement climatique tout en améliorant le cadre de vie des Saint-Paulois(es). Il se traduit tout d'abord par la mise en place d'une gestion différenciée des espaces verts communaux qui favorise et valorise la biodiversité locale. Ensuite, Des solutions fondées sur nature sont mises en œuvre afin de reconstituer la frange littorale boisée, des micro-forêts urbaines, des îlots de fraîcheur mais aussi des massifs ornementaux sur l'ensemble du territoire.

En 2024, sont plus de 8 500 arbres et arbustes qui ont été plantés sur 44 sites : abords du Centhor, de l'aire de jeux La Balance, du stade de l'Eperon, le rond-point Sabiani ou encore l'entrée de Saint-Gilles-les-Bains. Deux nouveaux poumons verts ont été aménagés : Le Jardin Petite France, valorisant le patrimoine naturel et culturel des Hauts, et l'aval de la Ravine Bernica avec la première tranche du projet de valorisation écotouristique et paysager du site.

A ce jour, 50 071 arbres et arbustes ont été plantés sur la Commune de Saint-Paul dans le cadre du plan 100 000 arbres.



La lutte continue contre les espèces exotiques envahissantes

13 15

La lutte contre les espèces exotiques envahissantes sur les espaces communaux est une priorité afin d'améliorer la qualité paysagère des espaces verts communaux et supprimer les foyers de départ vers les milieux naturels. En 2024, trois secteurs ont bénéficié d'actions ciblées. Sur la zone littorale, des zépinards (*Prosopis juliflora*) et des chokas ont été arrachés pour reconstituer la végétation littorale de la zone de baignade du front de mer de Saint-Paul. Sur le secteur du canal Saint-Charles, un arrachage d'EEE a été réalisé et des plantations d'espèces indigènes de zones humides ont été réalisées. Enfin au niveau de la forêt humide des Hauts, des chantiers de lutte contre le *Senecio tamoides* ont été réalisés en partenariat avec l'association Proxim'Actions ainsi que le lycée agricole de Saint-Paul



Les actions marquantes

Composter nos biodéchets, c'est parti !

12 13

L'expérimentation du tri à la source pour les biodéchets est actuellement en cours avec la mise en place de composteurs au sein des directions volontaires. Cette initiative permet aux agents territoriaux de participer activement à la gestion des déchets organiques en séparant et en compostant les biodéchets directement sur leur lieu de travail. En transformant les déchets alimentaires et autres déchets organiques en compost, cette démarche vise à réduire les volumes de déchets envoyés en décharge. L'expérimentation a pour objectif de sensibiliser les équipes municipales aux avantages du compostage et de promouvoir des pratiques écologiques au sein des services municipaux.



Les services expérimentent le tri à la source

12 13

L'expérimentation du tri à la source se concentre sur la collecte sélective des papiers, canettes et bouteilles d'eau. Mise en place pour les agents territoriaux volontaires, cette initiative leur permet de participer directement à la séparation et à la collecte des déchets. Cette démarche contribue à réduire les déchets envoyés en décharge et à améliorer l'efficacité du recyclage. L'expérimentation vise à démontrer l'impact positif du tri sélectif sur la gestion des déchets et à encourager des pratiques durables au sein des services.

Une consommation électrique en baisse pour l'éclairage public

7 9

Après une année 2023, placée sous le signe du remplacement de l'éclairage public consommatrice d'énergie par une solution moins énergivore en LED, les premiers résultats sont là. La consommation électrique de l'éclairage public saint-paulois diminue. Bien que le parc de l'éclairage public augmente chaque année, en raison de l'aménagement de nos quartiers, la consommation diminue. Une baisse de 3,3% a été constaté entre 2022 et 2023. Les chiffres 2024 seront connus à la fin de l'année.

Les équipements communaux sur le chemin du photovoltaïque

7 11 13

Dans le cadre du dispositif Les Générateurs, porté par le SIDELEC Réunion et l'ADEME, 10 équipements de la collectivité ont été diagnostiqués pour le déploiement de panneaux photovoltaïques en toitures ou sur plateaux sportifs. Les sites retenus pour le diagnostic sont notamment la Tour du Pole Ville Nouvelle et Transition Ecologique, les gymnases de Plateau Caillou et de l'Eperon encore la médiathèque Leconte de Lisle. Ce diagnostic permettra à la collectivité de choisir quel scénario de solarisation elle souhaite déployer sur le territoire afin de diminuer les émissions de gaz à effet de serre.

L'AMENAGEMENT SOUTENABLE DE LA COMMUNE

Grandes orientations du mandat

Mettre en adéquation les besoins de la population
et les projets d'aménagement et de logements



Indicateurs clés

6 828

logements sociaux

ODD 1 - Pas de pauvreté - ODD 2 - Faim « Zéro » - ODD 3 - Bonne santé et bien-être - ODD 4 - Éducation de qualité - ODD 5 - Égalité entre les sexes - ODD 6 - Eau propre et assainissement - ODD 7 - Énergie propre et d'un coût abordable - ODD n°8 - Travail décent et croissance économique - ODD 9 - Industrie, innovation et infrastructure - ODD 10 - Inégalités réduites - ODD 11 - Villes et communautés durables - ODD 12 - Consommation et production responsables - ODD 13 - Lutte contre les changements climatiques - ODD 14 - Vie aquatique - ODD 15 - Vie terrestre - ODD 16 - Paix, justice et institutions efficaces - ODD 17 - Partenariats pour la réalisation des objectifs

Les actions marquantes

Le Renouvellement Urbain de Saint-Gilles : un exemple en matière d'aménagement du littoral

9 11 13 14 15

C'est au cœur du poumon touristique de La Réunion que la commune de Saint-Paul a livré cette année un aménagement exemplaire atténuer les effets du changement climatiques et améliorer le confort des administrés et touristes à Saint-Gilles. Ainsi, la collectivité a installé de nouveaux ouvrages d'art pour franchir en toute sécurité les ravines Saint-Gilles et Carosse. La passerelle piétonne sur la ravine Saint-Gilles a été réhaussée. Les cheminements piétons ont été requalifiés tout comme les places de stationnement du parking des Roches Noires avec un dispositif perméable pour faciliter l'infiltration de l'eau dans les sols. Enfin, plus de 5 000 arbres et arbustes endémiques, indigènes et exotique non-envahissants ont été plantés pour réduire la sensation de chaleur et redonner une dimension paysagère de qualité à l'entrée sud de la station balnéaire.



Le Contrat de mixité sociale (CMS), pour mieux équilibrer les logements sociaux sur le territoire.

10 11

Le CMS permet à la commune d'atteindre ses objectifs de rattrapage en matière de logement sociaux via une feuille de route opérationnelle. Pour Saint-Paul, cette démarche marque une avancée significative dans la répartition équilibrée des logements sociaux dans les zones les moins pourvues. Cela contribuera à diversifier les quartiers, à renforcer la cohésion sociale, à réduire la précarité et à promouvoir un environnement urbain plus inclusif. Ce contrat innovant dynamisera l'économie locale en renforçant l'attrait résidentiel en facilitant l'accès à des logements abordables. Saint-Paul a été reconnue comme l'un des 22 territoires engagés pour le logement au niveau national. Il favorisera ainsi la décohabitation pour permettre aux différentes générations de Saint-Paulois, qui trop souvent vivent sous le même toit, de trouver un logement décent et adapté à leurs besoins.



Les actions marquantes



Saint-Paul présente pour le logement

11

En 2023, la commune comptabilisait 6 687 logements sociaux. Pour répondre aux besoins croissants de logement et sortir les familles saint-pauloises de l'indignité, cette année, trois résidences de logements sociaux ont été inaugurées. Ainsi 40 logements ont ouvert leurs portes au Guillaume, 74 logements à Bois de Nêfles et 27 à Plateau Caillou. De plus, la collectivité, en partenariat avec le Territoire de l'Ouest a validé la construction de 614 logements pour les prochaines années.



Soutenir le logement pour jeunes travailleurs de l'hôtellerie

11

Chaque trimestre la commune participe à un groupe de travail "Hôtellerie-restauration" organisé par la sous-préfecture avec les acteurs du territoire pour pallier les difficultés de recrutement dans le secteur dues à la mobilité et l'hébergement. Avec nos partenaires, nous mettons à disposition de lits (centre Jacques Tessier, à l'APPAR). Des projets sont en cours pour l'hébergement des jeunes actifs avec la SEDRE, dans la ZAC Saint-Gilles.



Les actions marquantes

Une gestion numérique de la voirie unique sur l'île

11

Il s'agit de la première opération de ce type à La Réunion. En partenariat avec l'entreprise Geoptis, filiale de La Poste, cette initiative permet un audit exhaustif de la voirie pour aider à la prise de décision et établir un classement précis des différentes voies de circulation. Cette technologie valu à la commune, le Trophée de l'Innovation au Salon des Maires et des Collectivités Locales.

Les données collectées ont permis de dresser un état des lieux avant et après le passage du cyclone Belal, d'établir une cartographie détaillée et de mettre en place un plan d'entretien adapté.

Il est possible à présent d'anticiper les besoins en renouvellement de mobilier urbain, de détecter les problèmes de marquage au sol et d'évaluer l'état des panneaux de signalisation.



LES MOBILITES ACTIVES ET COLLECTIVES

Grandes orientations du mandat

Promouvoir les déplacements alternatifs



Indicateurs clés

72

km-linéaires d'infrastructures cyclables sur la commune

900

arrêts de bus

ODD 1 - Pas de pauvreté - ODD 2 - Faim « Zéro » - **ODD 3 - Bonne santé et bien-être** - ODD 4 - Éducation de qualité - ODD 5 - Égalité entre les sexes - ODD 6 - Eau propre et assainissement - ODD 7 - Énergie propre et d'un coût abordable - ODD n°8 - Travail décent et croissance économique - ODD 9 - Industrie, innovation et infrastructure - ODD 10 - Inégalités réduites - **ODD 11 - Villes et communautés durables** - ODD 12 - Consommation et production responsables - **ODD 13 - Lutte contre les changements climatiques** - ODD 14 - Vie aquatique - ODD 15 - Vie terrestre - ODD 16 - Paix, justice et institutions efficaces - ODD 17 - Partenariats pour la réalisation des objectifs

Les actions marquantes

La commune roule pour le covoiturage !

13

Pour résorber les embouteillages, lutter contre l'autosolisme et répondre à l'urgence climatique, la commune de Saint-Paul est engagée aux côtés de ses agents avec le déploiement de Karos City au sein de la collectivité. Ce dispositif, initié par le Territoire de l'Ouest, permet aux agents de bénéficier de trajets domicile-travail (à raison d'un aller-retour par jour) sur l'application Karos gratuitement. Passé ce délai, la tarification Karos reviendra en vigueur (pour rappel, grâce à la subvention de la Région Réunion, le covoituré ne paie que 50 centimes par trajet et le conducteur touche 2€ minimum par trajet).

Saint-Paul, lauréate de l'appel à projet pour la mobilité piétonne

11

Cette année la commune a été sélectionnée par l'ADEME pour la réalisation de son plan communal de mobilité piétonne. Soutenu financièrement à hauteur de 50% par l'ADEME (50 000€), le plan mobilité piétonne vise à encourager le développement de la marche sur notre commune. Cette action participe concrètement à la réduction des émissions de gaz à effet de serre et l'amélioration la santé des habitant.es de la commune. Le plan s'articule autour de la sécurisation des cheminements piétons et de l'amélioration du confort des marcheurs par un aménagement apaisé de l'espace public. Un effort particulier est porté autour des écoles de Saint-Paul.



Des infrastructures vélo pour tous

11 13

Cette année, la collectivité a aménagé de nouvelles bandes cyclables sur le territoire de la commune. En effet, le Chemin Balance et le Chemin Chevalier dans le quartier de Fleurimont ont accueilli 800 mètres de bandes cyclables. Avec les ouvrages réalisés en partenariat le Territoire de l'Ouest et la Région Réunion, la commune compte plus de 70 km-linéaires d'infrastructures dédiés au vélo ainsi que de nombreux équipements tels que des pompes à vélo, arceaux et parking dédiés.

Des scooters électriques en location courte-durée

11 13

Pour accompagner les habitants vers une mobilité moins émettrice de CO₂, la collectivité a déployé une vingtaine de scooters sur toute la frange littoral (120 km²) de la commune.

Répartis sur les lieux stratégiques, tels que le centre-ville, le bassin saint-gillois ou encore l'Hermitage, ces scooters facilitent la mobilité quotidienne, notamment aux heures d'afflux. Ce service réalisé en partenariat avec la société ZWAV, s'accompagne du déploiement des vélos et trottinettes sur notre territoire.



L'ATTRACTIVITE ET LE DYNAMISME ECONOMIQUE

Grandes orientations du mandat

Accompagner le développement de l'économie bleue

Favoriser la dynamisation du centre-ville

Favoriser le développement des Hauts



Indicateurs clés

195

hectares de zones d'activités

32 144

emplois sur le périmètre de la commune (Insee - 2021)

ODD 1 - Pas de pauvreté - ODD 2 - Faim « Zéro » - ODD 3 - Bonne santé et bien-être - ODD 4 - Éducation de qualité - ODD 5 - Égalité entre les sexes - ODD 6 - Eau propre et assainissement - ODD 7 - Énergie propre et d'un coût abordable - ODD n°8 - Travail décent et croissance économique - ODD 9 - Industrie, innovation et infrastructure - ODD 10 - Inégalités réduites - ODD 11 - Villes et communautés durables - ODD 12 - Consommation et production responsables - ODD 13 - Lutte contre les changements climatiques - ODD 14 - Vie aquatique - ODD 15 - Vie terrestre - ODD 16 - Paix, justice et institutions efficaces - ODD 17 - Partenariats pour la réalisation des objectifs

Les actions marquantes

Les 60 ans des Fêtes de Juillet

10 11 12

En 2024, les Fêtes de Juillet fêtaient leurs 60 ans. Une braderie a animé le centre-ville de Saint-Paul, attirant de nombreux visiteurs de la Commune et d'ailleurs. Cet événement phare a permis de mettre en lumière les commerces locaux, tout en dynamisant le cœur de la ville. En tout, 137 commerçants ont participé, ainsi que 227 stands étaient présents pour cette braderie, avec un total de 364 permis délivrés.

Parallèlement, la traditionnelle fête foraine s'est tenue au parc des expositions et de loisirs de Cambai, offrant un espace de divertissement pour les familles, les jeunes et les visiteurs. Cette fête foraine a rassemblé des forains et divers stands, contribuant à l'animation de la commune. 84 permis de stationnement pour les manèges et 54 permis pour des stands alimentaires ont été délivrés, témoignant de l'ampleur de cet événement.

Ces deux initiatives avaient pour objectifs de promouvoir les commerces locaux, de renforcer l'attractivité du centre-ville et de proposer des activités de loisirs accessibles à tous. Elles ont également permis de renforcer le lien social en créant des espaces de rencontre et de partage, tout en attirant un large public, composé aussi bien de résidents, que de touristes



Accompagner les acteurs de l'économie littorale dans l'adaptation au changement climatique.

8 13

La commune de Saint-Paul a accompagné le déploiement du projet scientifique Futurisk, porté par l'Université de La Réunion. Il vise à étudier les risques littoraux et les solutions d'adaptation au changement climatique dans les Outre-Mer tropicaux insulaires français. Un dispositif avec des instruments scientifiques mesurant les courants et les interactions avec la houle ont ainsi été installées sur la plage et dans l'eau à la Saline-les-Bains. Deux réunions ont été organisées avec la DEAL, le Conservatoire du littoral, la Réserve naturelle marine de La Réunion (RNMR), le Territoire de l'Ouest, puis avec la SPL Tamarun et les MNS de la commune, afin d'accompagner au plus près les acteurs de l'économie littorale.

Le 1er forum des métiers de la mer

4 8 14

En partenariat le Territoire de l'Ouest, France Travail et les acteurs associatifs et économiques du monde de la mer, le 1er forum des acteurs de la mer s'est tenu au port de Saint-Gilles. Ayant pour objectif de mettre en lumière la richesse des métiers liés à la mer et d'encourager les vocations maritimes, cet événement a réuni XX personnes autour de la découverte des métiers et des formations, d'ateliers de sensibilisation sur l'écosystème marin et littoral. Un job dating s'est également tenu pour mettre en lien les demandeurs d'emploi avec les entreprises. Enfin des animations en lien avec le monde maritime et des concerts ont rythmé la journée.

Les actions marquantes

Le 1er concours de macatia de La Réunion

2 12 16

Dans le cadre de la Fête du Pain, la commune a organisé le 1er concours de macatia de La Réunion pour mettre en valeur les traditions et artisans locaux ainsi que renforcer le tissu social et économique. Ce concours, qui a rassemblé des boulangers de l'île et de l'hexagone a permis de promouvoir le savoir-faire artisanal et sensibiliser à la préservation des traditions culinaires locales. Avec le soutien de la Fédération Réunionnaise des Artisans, Boulangers-pâtisseries un brunch a été offert au public. Des ateliers interactifs à destination des plus jeunes et des familles ont été organisés pour favoriser la découverte du métier de boulanger et susciter des vocations et montrer aux habitants à l'importance des circuits courts et de la consommation responsable et les produits locaux.



La 1ère Braderie de mars lancée avec brio

8 12

Pour renforcer l'attractivité du centre-ville et le développement du commerce de proximité, la commune a organisé une deuxième braderie commerciale dans l'année. Ce nouveau rendez-vous a permis de donner une nouvelle impulsion à l'économie locale, tout en créant un espace de rencontre et de convivialité pour les habitants, les commerçants et les visiteurs. Organisée en partenariat avec l'Association des Commerçants Cœur de Ville de Saint-Paul (ACCV), elle s'est déroulée sur une zone du centre-ville rendue piétonne et spécialement aménagée pour l'occasion. Fort de sa réussite, ce nouveau rendez-vous est désormais inscrit à l'agenda de la commune.

Une charte écoresponsable pour nos manifestations

12

Dans le cadre de la création de la fan zone des Jeux Olympiques 2024, une charte écoresponsable à destination des forains a été élaborée.

Première du genre, la charte encourage les exposants à proposer une alimentation saine et à privilégier les produits locaux. De plus, elle impose le principe de marque blanche pour éviter la publicité intrusive et assure que les moyens de paiement utilisés respectent les partenaires des Jeux Olympiques.

Les participants sont également invités à adopter des pratiques respectueuses de l'environnement, comme l'utilisation d'emballages biodégradables. L'objectif est désormais de multiplier cette pratique, afin de promouvoir des événementiels durables et écoresponsables.

Un appel à projet pour la relance des activités économiques dans les longères du front de mer.

11 12

Afin de poursuivre sa dynamique de relance des activités économiques et de création d'emploi, la commune a lancé un appel à projet dans les longères ex-CRR, située en face du Débarcadère. En favorisant l'accueil d'investisseurs privés, la commune s'appuie sur son patrimoine communal pour renforcer l'animation au centre-ville. L'appel à projet s'articule autour de concept de bar-restaurant, avec éventuellement un rooftop, proposant des animations culturelles, en apportant une vigilance particulière au développement durable (maîtrise énergétique, consommation des fluides, recours aux circuits-courts et aux produits issus de l'agriculture biologique, etc.)

Les actions marquantes



Le Jardin de Petite France : le nouveau poumon vert du Guillaume

11 13 15 16

Après plusieurs mois de travaux, le Jardin de Petite France a ouvert ses portes aux habitants des hauts de la commune. Ce poumon vert public de 2750 m², a été co-conçu et co-planté avec les habitants, les écoliers de Bac Rouge et Petite France, ainsi que les associations, les partenaires, et les entreprises locales.

Plus de 200 marmay, de la très petite section au CM2, ont mis en terre 1200 plantations dans le jardin des senteurs sur les 2 500 au total. Cet espace est un lieu d'une nouvelle impulsion pour les acteurs économiques et touristiques secteurs (agriculteurs, restaurateurs, loisirs...)



Célébrons l'agriculture saint-pauloise !

1 2 3 8 12

C'est à Corbeil, pendant 4 jours que les acteurs du monde agricole, économique, associatif et scolaire vont se donner rendez-vous pour célébrer l'agriculture saint-pauloise. Avec plus de 3 000 personnes attendues, l'évènement a permis de valoriser le haut potentiel de l'agriculture des hauts de Saint-Paul, soutenir les initiatives liées à l'alimentation saine et durable et rapprocher les habitants de leur terroir. Ainsi marché de producteurs et d'artisans, animations et ateliers pédagogiques et culturelles (visites à la ferme, ancienne usine de Vue-Belle, exposition, balades équestres, en charrette bœuf, remise de récompenses agricoles) se sont déroulés au début décembre pour les petits et grands.

Les hauts de Saint-Paul, en ler !

1 2

Dans le cadre de la promotion du programme européen LEADER, aux côtés du Territoire de l'Ouest, la collectivité a souhaité valoriser les atouts des hauts de la commune, notamment ses agriculteurs et agricultrices ainsi que les associations du quartier, en apportant son aide logistique (électricité, salles, tables et chaises, barrières, sécurisation du site...)

Cette journée a réuni environ 300 participants qui ont pu profiter d'un riz chauffé le matin, de vente de produits artisanaux et agricoles, de diverses animations telles que la découverte de la distillation, la projection de films documentaires, l'initiation au basket-ball, la création d'instruments de musique ou encore un plateau musical.



PARTIE II

COMMUNE SOUTENABLE ET DÉSIRABLE



L'ÉDUCATION DE QUALITE POUR CHACUN.E

Grandes orientations du mandat

Mieux apprendre

Mieux accueillir



Indicateurs clés

12 676

écoliers répartis dans les 66 écoles de la commune

+ 20

structures périscolaires

ODD 1 - Pas de pauvreté - ODD 2 - Faim « Zéro » - ODD 3 - Bonne santé et bien-être - ODD 4 - Éducation de qualité - ODD 5 - Égalité entre les sexes - ODD 6 - Eau propre et assainissement - ODD 7 - Énergie propre et d'un coût abordable - ODD n°8 - Travail décent et croissance économique - ODD 9 - Industrie, innovation et infrastructure - ODD 10 - Inégalités réduites - ODD 11 - Villes et communautés durables - ODD 12 - Consommation et production responsables - ODD 13 - Lutte contre les changements climatiques - ODD 14 - Vie aquatique - ODD 15 - Vie terrestre - ODD 16 - Paix, justice et institutions efficaces - ODD 17 - Partenariats pour la réalisation des objectifs

Les actions marquantes

A l'école élémentaire Leconte Delisle, fini le béton et bienvenue à la terre !

6 14 15

Durant les vacances scolaires d'hiver austral, l'école élémentaire Leconte de Lisle a connu des travaux en faveur de lutte et de l'adaptation au changement climatique. En effet, ce sont 140m² de béton qui ont été enlevés de la cour et remplacés par des espaces végétalisés (zone en terre avec arbres ou pav'herbe) et plantés. Des travaux pour améliorer l'évacuation de l'eau ont été également effectués. Cette opération d'un montant total 187 000€ est un exemple d'école de demain car elle permet de diminuer la sensation de chaleur au sein des classes et de la cour, de reconquérir la biodiversité, de favoriser l'infiltration de l'eau dans le sol tout cela dans l'objectif d'améliorer le confort et l'apprentissage de nos écoliers.



Paré pour se protéger contre le soleil

13

Depuis 2021, la collectivité a entamé la pose de voile d'ombrage au sein des cours d'écoles maternelles et primaires pour protéger les enfants de maternelle et de primaire contre l'exposition au soleil et pour améliorer le confort des vies des élèves. En 2024 ce sont 8 écoles supplémentaires qui ont bénéficié de l'installation de voile d'ombrage, sur les 44 écoles de la commune déjà équipés. Au total ce sont plus de 688 000 euros qui ont été dédiés à la pose de voile d'ombrage dans les écoles communales.



Rubika prend ses quartiers à Saint-Paul

4

Avec le soutien de la commune, l'école d'enseignement supérieur Rubika s'est installée cette année à la Saline-les-Bains à l'Espace Tamarun. Accueillant une trentaine d'étudiants réunionnais jusqu'au Bac+5 aux métiers du cinéma d'animation 2D/3D et du jeu vidéo, le campus Rubika a été lauréat de "La Grande Fabrique de l'Image" (France 2030). Le campus propose des programmes spécifiquement conçus pour former des professionnels prêts à travailler en studios et hautement spécialisés dans leurs domaines. Saint-Paul est la 3^{ème} ville française à accueillir cette école de référence mondiale depuis 1987 née du regroupement de trois écoles pionnières de la création numérique : l'Institut Supérieur de Design (1988), Supinfocom (1988) et Supinfogame (2001).

Les actions marquantes

Les bancs de l'amitié pour une école avec des élèves apaisés

4 16

La lutte contre le harcèlement et les violences faites aux enfants constitue une priorité pour l'ensemble de la communauté éducative. Ainsi les actions ne peuvent pas être cantonnées au seul temps scolaire. Il s'agit d'une vigilance permanente de tous les acteurs du territoire qui doivent se saisir de cette attention sur les violences faites aux enfants. Cela passe notamment par la formation des professionnels pour reconnaître et gérer ces situations. Ainsi cette année, 16 bancs de l'amitié ont été installés (contre 7 en 2023) et on fait l'objet d'une inauguration avec les différents participants. Les élèves sont également sensibilisés par l'intervention de Elodie Jeanette, Police Municipale et référente de la cellule harcèlement.



Une première marche pour la cité éducative de Saint-Paul

4 10

C'est à Plateau Caillou, que la commune a lancé le Comité de Pilotage de la Cité Éducative de Saint-Paul. Cette initiative portée par la commune, vise à créer une véritable alliance éducative qui regroupe tous les acteurs de l'éducation, l'académie de La Réunion ainsi que la Préfecture de La Réunion pour offrir un meilleur accompagnement à nos enfants, du plus jeune âge jusqu'à l'adolescence. Au total ce sont 28 établissements scolaires et plus de 10 000 élèves qui seront concernés par la future cité éducative, ainsi que les parents et les acteurs associatifs de Saint-Paul.

Plan de prévention contre les nuisibles dans nos écoles

3 11

La collectivité a mis en place un plan de prévention afin d'optimiser les interventions et de maîtriser les risques qui peuvent être engendrés par les opérations de lutte contre les nuisibles dans les établissements scolaires du territoire. Le plan de prévention porte sur les interventions de type "3D" (dératisation, désinsectisation et désinfection) et permet de procéder à des traitements sanitaires sur les écoles publiques de la ville durant les périodes de vacances scolaires. L'organisation de ces interventions est effectuée en partenariat avec les différents services ressources de la collectivité. Les traitements sont effectués par une entreprise externe suivant un planning. Les risques et mesures de sécurité liés à la mise en œuvre du traitement dans les différents établissements sont indiqués dans le plan de prévention.



Les actions marquantes

Le Contrat Local d'Accompagnement à la Scolarité (CLAS) comme levier pour lutter contre l'illétrisme et le décrochage scolaire chez l'enfant

4 10 11

Dispositif parentalité de la CAF, le CLAS est identifié comme moyen d'action pertinent pour l'atteinte des objectifs de réussite scolaire fixés par le Projet Éducatif de Territoire de La Ville, labélisé "Plan Mercredi". Le Clas est un projet triptyque réunissant les acteurs interagissant autour de l'enfant : association CLAS, parent et école.

Il s'agit de diverses actions d'accompagnement à la scolarité. Elles ont pour objectifs d'aider les enfants à acquérir des méthodes d'apprentissage ainsi que de soutenir les parents dans le suivi de la scolarité de leurs enfants. Sur cette année scolaire, le CLAS représente sur le territoire près de 800 enfants bénéficiant du dispositif sur 30 écoles (élémentaire/primaire) répartis sur les 6 bassins de vie (excepté Mafate) ainsi que 9 associations porteuses de cette démarche.

Des accueils de loisirs redynamisés et de meilleure qualité

8

La collectivité a mis en place un plan de prévention afin d'optimiser les interventions et de maîtriser les risques qui peuvent être engendrés par les opérations de lutte contre les nuisibles dans les établissements scolaires du territoire.

Le plan de prévention porte sur les interventions de type "3D" (dératisation, désinsectisation et désinfection) et permet de procéder à des traitements sanitaires sur les écoles publiques de la ville durant les périodes de vacances scolaires.

L'organisation de ces interventions est effectuée en partenariat avec les différents services ressources de la collectivité. Les traitements sont effectués par une entreprise externe suivant un planning. Les risques et mesures de sécurité liés à la mise en œuvre du traitement dans les différents établissements sont indiqués dans le plan de prévention.



L'ALIMENTATION DURABLE

Grandes orientations du mandat

Mieux manger



Indicateurs clés

+ 3 600 hectares
de terres agricoles

2

projets alimentaires territoriaux

ODD 1 - Pas de pauvreté - ODD 2 - Faim « Zéro » - ODD 3 - Bonne santé et bien-être - ODD 4 - Éducation de qualité - ODD 5 - Égalité entre les sexes - ODD 6 - Eau propre et assainissement - ODD 7 - Énergie propre et d'un coût abordable - ODD n°8 - Travail décent et croissance économique - ODD 9 - Industrie, innovation et infrastructure - ODD 10 - Inégalités réduites - ODD 11 - Villes et communautés durables - ODD 12 - Consommation et production responsables - ODD 13 - Lutte contre les changements climatiques - ODD 14 - Vie aquatique - ODD 15 - Vie terrestre - ODD 16 - Paix, justice et institutions efficaces - ODD 17 - Partenariats pour la réalisation des objectifs

Les actions marquantes

Le vrac prend ses quartiers à Saint-Paul

1 2 3 8 12

Pour lutter contre les inégalités et favoriser l'accès à une alimentation saine et de qualité, la commune, en partenariat avec le comptoir du vrac, le CCAS et les bailleurs sociaux, a déployé la vente de produits en vrac en pied d'immeubles dans 3 quartiers prioritaires de la ville (Jacques Prévert – Louis Payen ; Eperon et Plateau Caillou). Ces ventes vrac s'appuient sur une politique tarifaire attractive et juste allant du -70% au +30%. Au total ce sont 12 ventes vrac qui ont se sont déroulées cette année. Ces ventes vrac s'accompagnent d'animations autour de l'alimentation durable. Ces dernières ont été déployées pour favoriser la compréhension des habitants au rôle essentiel que tient l'alimentation dans l'amélioration de la santé et dans la lutte contre le changement climatique.



C'est parti pour le Projet Alimentaire Territorial de Saint-Paul

1 2 3 12 13

Le projet Alimentaire Territorial (PAT) a pour objectif de relocaliser l'agriculture durable et l'alimentation saine dans les territoires en soutenant l'installation d'agriculteurs, les circuits courts ou les produits locaux dans les cantines dans un esprit de justice sociale et de lutte contre la précarité alimentaire. Elaborés de manière collective à l'initiative des acteurs d'un territoire (collectivités, entreprises agricoles et agroalimentaires, artisans, citoyens etc.), le PAT de Saint-Paul permet une coordination des acteurs publics et privés autour d'un projet global. Pour accompagner le déploiement du PAT sur la commune, un animatrice a été recrutée au sein des services de la collectivité. Elle a permis le démarrage des instances de gouvernance interne (COFIL et COTECH) ainsi que la mise en place d'outil en partage pour structurer l'équipe autour de la démarche.

L'heure du bilan pour le PAT de Mafate

1 2 12

En 2019, le PAT de Mafate « Planté pou Manzé » a été créé pour favoriser le développement d'une agriculture et d'une alimentation locale dans le cirque. Le plan France Relance a donné l'opportunité de consolider la dynamique jusqu'en 2024 et de contribuer à accompagner le cirque dans une démarche d'éco-territoire. Depuis la fin 2023, la mise en œuvre de la totalité du plan de formation est engagée. Le premier semestre 2024 a permis d'évaluer les actions conduites, de capitaliser sur les résultats, notamment sous la forme de livrables, de poursuivre l'accompagnement des partenaires et de préfigurer les suites de la démarche.

Les actions marquantes

Vers plus de denrées locales et bio dans les assiettes de nos écoliers

2 12 13

Pour respecter la loi Egalim et la loi climat et résilience, la restauration scolaire de Saint Paul a élaboré le marché de denrées en valorisant les produits durables et de qualité. Les produits locaux sont également valorisés soit 20% de produits durables dont 5 % de produits biologiques. Les produits provenant de l'agriculture réunionnaise sont privilégiés tels que les fruits et les légumes ou encore la volaille et la viande de porc.

Les premières dégustations de Riz péi bio à l'école Carosse

2 3 4 12 13

Après 4 ans d'apprentissage, les élèves de l'école Maternelle de Carosse, en partenariat avec l'Association Riz Réunion, la Direction d'Alimentation, de l'Agriculture et de la Forêt, ont pu déguster leur riz péi. Par cette plantation et cette dégustation de riz sein de l'école, ces jeunes Saint-Paulois ont pu comprendre les bienfaits d'une alimentation durable qui est bonne pour la santé des êtres humains mais également de la biodiversité. 5 kilos de riz péi biologique ont été consommés par les élèves et la communauté éducative !



Réduire le gaspillage alimentaire, c'est l'histoire de tous !

3 8 12 13

Après le diagnostic sur le gaspillage alimentaire réalisé par Cycléa dans les écoles de Saint-Paul, un plan d'actions de la production à la distribution pour lutter contre le gaspillage alimentaire a été mis en œuvre cet année. En effet, pour diminuer drastiquement le gaspillage alimentaire, qui est onéreux pour la collectivité et abîme les ressources de la planète, un projet pédagogique en lien avec les écoles a été initié lors de la semaine européenne de la réduction des déchets, avec une sensibilisation des enfants, une information aux familles. Cette action s'accompagne de formations en interne auprès des agents de restauration.

Les actions marquantes

Des plats étoilés pour nos marmays à la fin de l'année

2 3 8 12

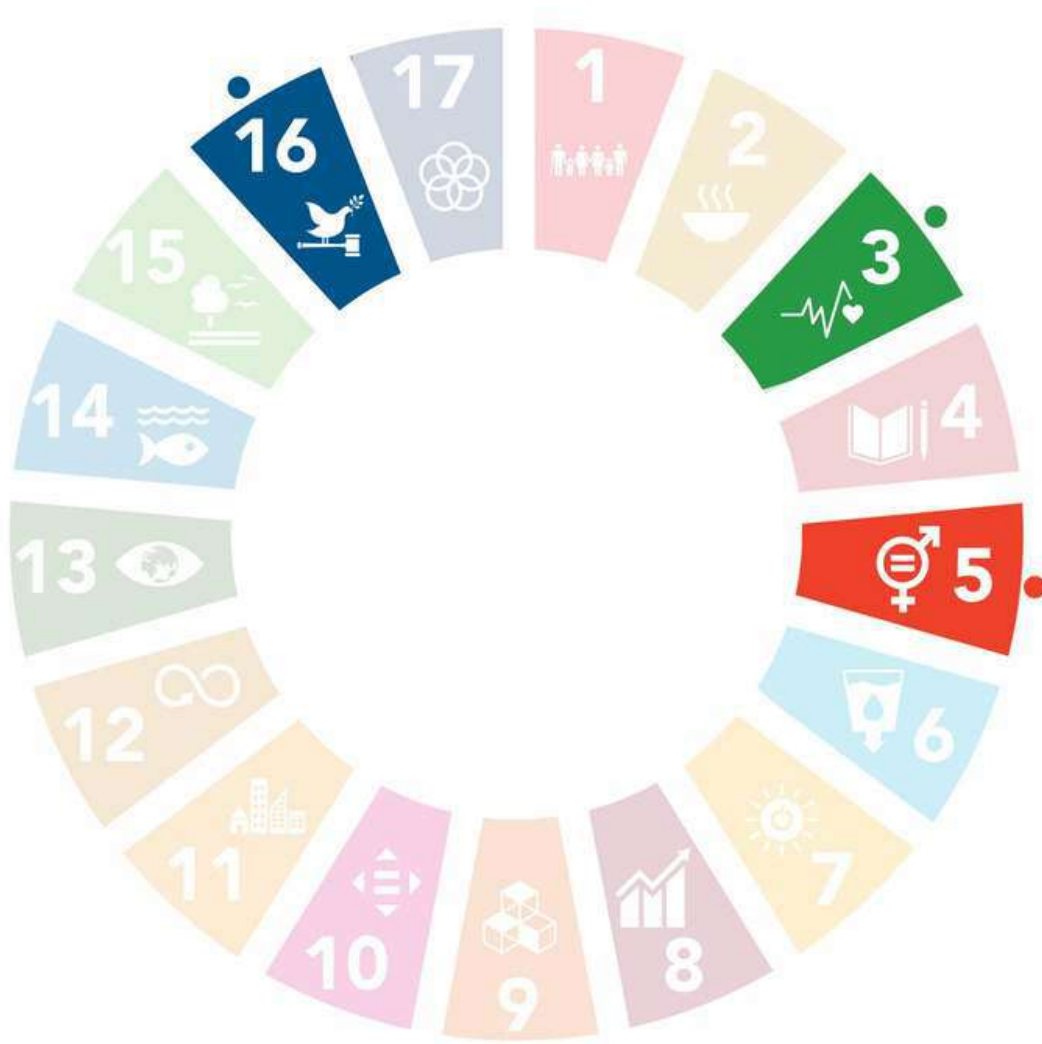
C'est au sein de la collectivité que le concours culinaire dénommé la Fourchette Etoilée a été organisé. Ayant pour thème l'élaboration d'une entrée et d'un plat principal pour le repas de Noël des enfants de la commune, ce concours a permis aux 6 équipes constituées d'agents de la restauration scolaire, de montrer leur créativité et leur passion pour la cuisine. Le jury du concours était composé des disciplines d'Escoffier, de gérants et de responsables de production, d'un élu, de parents d'élèves et des élus du conseil municipal des enfants. Les résultats du concours ont été dévoilés le 6 novembre dernier. Les mets dégustés par nos 12676 écoliers en décembre.



LA PARENTALITE ACCOMPAGNEE

Grandes orientations du mandat

Améliorer la prise en charge de la petite enfance



Indicateurs clés
1200 familles
aux matinées parentalité aquatiques

ODD 1 - Pas de pauvreté - ODD 2 - Faim « Zéro » - **ODD 3 - Bonne santé et bien-être** - ODD 4 - Éducation de qualité - **ODD 5 - Égalité entre les sexes** - ODD 6 - Eau propre et assainissement - ODD 7 - Énergie propre et d'un coût abordable - ODD n°8 - Travail décent et croissance économique - ODD 9 - Industrie, innovation et infrastructure - ODD 10 - Inégalités réduites - ODD 11 - Villes et communautés durables - ODD 12 - Consommation et production responsables - ODD 13 - Lutte contre les changements climatiques - ODD 14 - Vie aquatique - ODD 15 - Vie terrestre - **ODD 16 - Paix, justice et institutions efficaces** - ODD 17 - Partenariats pour la réalisation des objectifs

Les actions marquantes

La commune aux côtés des parents avec le répit parental

3 5

Enjeu fort de la politique parentalité de la Caisse d'Allocations Familiales (CAF), le répit parental prend importance particulière dans le contexte actuel de notre société subit une transformation profonde des structures familiales (séparations, familles recomposées...). La commune a mis en place 4 matinées autour du répit parental en 2024 afin de répondre aux besoins spécifiques des familles et les soutenir dans leur fonction parentale (ateliers bien-être, estime de soi, accompagnement à la parentalité. Ce sont 80 parents qui ont pu bénéficier de ces ateliers.

Les pieds dans l'eau pour accompagner la parentalité

3 16

L'eau apparaît comme un levier, un médian d'aide à la Parentalité, apprendre à observer, jouer, communiquer et éprouver du plaisir avec son enfant. Ces ateliers ont eu pour objectif d'accompagner le parent dans sa place de premier éducateur et renforcer la parentalité positive de chaque parent dans son rôle éducatif et bienveillant. 1200 familles ont participé à des matinées et ateliers parentalité aquatique.

Mettre l'art au cœur des habitudes des jeunes familles saint-pauloise

5

Le service Petite Enfance et Parentalité met en place un programme de résidence de création artistique au sein de 18 structures d'accueil offrant ainsi la possibilité à un plus grand nombre d'enfants et de ses parents de découvrir et de s'initier à des pratiques artistiques dès le plus jeune âge. Chaque résidence se clôture par une exposition ou une restitution lors de la matinée petite enfance. Ce projet porte sur la mise en œuvre d'actions innovantes visant à promouvoir les actions artistiques et culturelles en direction des enfants de moins de 3 ans et de leurs familles.



LA CITOYENNETE QUOTIDIENNE

Grandes orientations du mandat

Instaurer la participation citoyenne dans les bassins de vie



Indicateurs clés

7

conseils des habitants

180

habitants participants au CDH

© ODD 1 - Pas de pauvreté - ODD 2 - Faim « Zéro » - ODD 3 - Bonne santé et bien-être - ODD 4 - Éducation de qualité - ODD 5 - Égalité entre les sexes - ODD 6 - Eau propre et assainissement - ODD 7 - Énergie propre et d'un coût abordable - ODD n°8 - Travail décent et croissance économique - ODD 9 - Industrie, innovation et infrastructure - ODD 10 - Inégalités réduites - ODD 11 - Villes et communautés durables - ODD 12 - Consommation et production responsables - ODD 13 - Lutte contre les changements climatiques - ODD 14 - Vie aquatique - ODD 15 - Vie terrestre - ODD 16 - Paix, justice et institutions efficaces - ODD 17 - Partenariats pour la réalisation des objectifs

Les conseils des habitants en action

CDH de la Saline

Hommage à Jean Albany

11

Les habitants de la Saline ont souhaité pour cette année rendre hommage à Jean Albany. Né en 1917, le père du mot « Créolie » et auteur de Zamal, il a profondément marqué la littérature locale en célébrant la langue créole et les traditions de La Réunion. Avec les habitants, les services de la commune ont organisé une cérémonie pour mettre en lumière l'importance de l'héritage littéraire laissé par Jean Albany et nous rappelle le rôle essentiel de l'écrivain dans la préservation de l'identité réunionnaise.

CDH du Guillaume

Des équipements neufs et sûrs pour Pion d'Inde

11

Pour répondre au manque d'équipements facilitant la pratique de l'espace public par tous (enfants, parents, femmes, seniors) dans leur quartier, les habitants ont souhaité l'installation de bancs au niveau du boulo-drome et dans le jardin de la rue Pion d'Inde. C'est chose faite depuis cette année. Ainsi la convivialité, le confort et l'attente des habitants dans l'espace public sont améliorées.



CDH de St-Gilles-les-Bains

Un jardin partagé à Mont-Roquefeuille

1 2 3 10 13

Remettre de la nature dans l'espace urbain, c'est le défi que c'est lancé le CDH de Saint-Gilles-les-Bains avec la création d'un jardin partagé à Mont-Roquefeuille à proximité de l'aire de jeux. Ainsi ce sont une centaine de m² qui ont retrouvé une vocation alimentaire et paysagère grâce à la plantation de légumes et d'aromates sur la parcelle.

CDH de Mafate

Les habitants se mobilisent pour l'eau

6

La préservation et l'accès à la ressource en eau est une priorité pour les habitants de Mafate. Le conseil des habitants a souhaité que des solutions durables soient apportées pour garantir les besoins quotidiens et répondre aux incendies qui peuvent se produire dans les îlets. Des réunions de travail se sont tenues avec les services sur toute l'année pour identifier les solutions les plus pérennes.



Les conseils des habitants en action

CDH Plaine Saint-Paul

La végétalisation de l'aire de Mon Repos

15

En amont du chantier de création d'une aire de jeux, d'équipements sportifs plein air et d'un jardin partagé sur l'aire de Mon Repos, les habitants ont fait part de leur volonté de végétaliser l'aire de Mon Repos. Les plantations d'espèces endémiques, indi-gènes et ornementales ont eu lieu en novembre. Plus de 300 plantes ont été mis en terre sur le secteur.

CDH de Saint-Paul centre

Un nouveau SWO

3

Pour répondre aux aspirations des jeunes du quartier de Savanna, le conseil des habitants soutenu la création d'un nouveau parcours de Street Work Out. Ce nouvel équipement, constitué notamment de barres fixes, permet aux jeunes de pratiquer leur sport favoris en sécurité. Le SWO de Savanna, s'intègre au projet de réhabilitation équipements sportifs et de loisirs (clôture du terrain, rafraîchissement du marquage au sol, amélioration de l'aire de jeux) du quartier.

CHD de Plateau Caillou

Des arceaux pour nos vélos

11 13

Les habitants de Plateau Caillou ont souhaité l'installation d'arceaux pour les vélos à proximité des services publics du quartier. Cet équipement essentiel pour la sécurisation du parcours vélo des habitants-cyclistes s'inscrit pleinement dans le cadre du développement des mobilités actives sur la commune.



PARTIE III

PROTECTION ET SOLIDARITÉ



LA PROTECTION OPTIMALE DES POPULATIONS

Grandes orientations du mandat

Assurer la tranquillité publique

Garantir un cadre de vie sain et sécurisé



Indicateurs clés

280

agents dédiés à la salubrité et à la propreté urbaine

94

agents assurant la sécurité quotidienne des habitants

ODD 1 - Pas de pauvreté - ODD 2 - Faim « Zéro » - **ODD 3 - Bonne santé et bien-être** - ODD 4 - Éducation de qualité - ODD 5 - Égalité entre les sexes - ODD 6 - Eau propre et assainissement - ODD 7 - Énergie propre et d'un coût abordable - ODD n°8 - Travail décent et croissance économique - ODD 9 - Industrie, innovation et infrastructure - **ODD 10 - Inégalités réduites** - **ODD 11 - Villes et communautés durables** - **ODD 12 - Consommation et production responsables** - **ODD 13 - Lutte contre les changements climatiques** - ODD 14 - Vie aquatique - ODD 15 - Vie terrestre - **ODD 16 - Paix, justice et institutions efficaces** - ODD 17 - Partenariats pour la réalisation des objectifs

Les actions marquantes

Les premières assises saint-pauloises des risques majeurs

11

La collectivité et ses partenaires ont réalisé les premières assises communales des risques majeurs en octobre dernier. Cette initiative a réuni pour les partenaires institutionnels, les associations et les habitants autour d'une même table. Ensemble, nous avons cherché à construire une réponse collective et engagée face aux risques majeurs. Sur toute une journée, 25 ateliers ont été organisés ont permis de renforcer la robustesse de la commune et des ses habitants face à des catastrophes naturelles et technologiques.

Avec plus d'une centaine de participants, les assises marquent la naissance d'une culture partagée des risques qui s'appuie sur l'innovation, les moyens humains, et la participation citoyenne.



La première Réserve Communale de Sécurité Civile de La Réunion est créée

11

La réserve communale de sécurité civile (RCSC) est constituée de citoyens volontaires et bénévoles pouvant être mobilisés en appui des pouvoirs publics afin de prévenir et gérer les risques majeurs présents sur le territoire de la commune. Ainsi, chaque habitant de la commune peut s'impliquer, avec les agents de la collectivité, pour protéger la population et le territoire en cas d'événements climatiques, comme les cyclones par exemple. Cette démarche participative permettra de bâtir tout' tout' ansanm une véritable culture de la gestion du risque. Les appels à candidature ont été lancés en octobre.



Le DICRIM de la Commune a été réactualisé

11

Le Document d'Information Communal sur les Risques Majeurs (DICRIM) est un document réglementaire visant à informer les habitants de Saint-Paul sur les risques majeurs auxquels ils peuvent être exposés et les moyens mis en oeuvre par la collectivité pour informer et protéger la population. Il explique chaque risque et donne toutes les consignes de sécurité utiles aux habitants. Il permet également à chacun de mieux connaître le risque majeur dans notre vie quotidienne afin de mieux se protéger et d'avoir les bons comportements.

Le document sera disponible dans les équipements publics de proximité ainsi que sur internet dans les prochaines semaines.



Les actions marquantes

Objectif Zéro parcelle insalubre

12

Pour lutter contre les maladies vectorielles, les services de la Commune ont construit une double approche. Sur les parcelles communales en friche, la collectivité intervient directement pour supprimer les zones à risque de prolifération des vecteurs de maladies ou autres. En revanche, pour les terrains privés signalés, une démarche de médiation est engagée avec les propriétaires concernés. L'objectif est de trouver une solution concertée, évitant ainsi les mises en demeure et favorisant un climat de paix sociale.



Contre les rats, la commune accompagne les habitants

3 10 12

La lutte contre les problèmes de salubrité et les risques sanitaires liés aux rats inclut la distribution de raticides aux particuliers via les mairies annexes, afin de garantir une proximité avec les habitants. La collectivité organise ces distributions en fournissant des informations sur les bonnes pratiques d'utilisation pour assurer efficacité et sécurité.



Avec CITEO et ALCOME, Saint-Paul s'outille pour lutter contre les déchets diffus et les mégots

12

La signature des conventions avec CITEO et ALCOME renforce les efforts de la commune dans la gestion des déchets. CITEO se concentre sur la lutte contre les déchets diffus, tandis qu'ALCOME se spécialise dans la gestion des mégots de cigarette. Ces partenariats permettent d'implémenter des stratégies efficaces pour réduire ces types de déchets, améliorant ainsi la propreté publique et soutenant les initiatives environnementales de la commune.



Les actions marquantes

Le règlement local de Publicité de Saint-Paul enfin adopté

12

La lutte contre les nuisances visuelles est une priorité du mandat 2020-2026. Pour y parvenir la Commune s'est doté d'un outil réglementaire, le Règlement local de publicité (RLP). Il s'agit d'un document d'urbanisme qui fixe, par zones, les obligations en matière de publicité, d'enseignes et pré-enseignes. Il fixe également des conditions d'installation plus restrictives que celles issues de la réglementation nationale sur la publicité. Le RLP de la Commune souhaite préserver le cadre de vie et des paysages de Saint-Paul, tout en assurant un équilibre avec le droit à l'expression et à la diffusion d'informations et d'idées. C'est chose faite à présent !



La police municipale renforce ses patrouilles en mobilité active

11

Que ce soit à pied, à vélo les agents de la Police Municipale réalisent des opérations proximité hyper-centre (OPHC) dont l'objectif est d'être au contact des commerçants et des administrés afin de renforcer le lien police/population. Ces opérations s'inscrivent pleinement dans le cadre de la police de proximité qui est pour rappel, la doctrine d'emploi fixée par le maire.

Partenariat consolidé avec la Gendarmerie Nationale pour une meilleure sécurité

11

Cette année, la Police Municipale de Saint-Paul s'est rapprochée de la Gendarmerie Nationale pour améliorer la sécurité des habitants. Ce renforcement se traduit par l'échange constant d'informations entre les deux forces de sécurité. L'interopérabilité des moyens radios permet une communication fluide permettant aux deux entités de savoir en temps réel les événements qui se produisent sur la collectivité. Enfin, de nombreuses opérations conjointes portant sur la lutte contre la délinquance ont été menées sur l'année 2024.

LA VIE ASSOCIATIVE DYNAMIQUE

Grandes orientations du mandat

Accompagner les initiatives locales



ODD 1 - Pas de pauvreté - ODD 2 - Faim « Zéro » - ODD 3 - Bonne santé et bien-être - ODD 4 - Éducation de qualité - ODD 5 - Égalité entre les sexes - ODD 6 - Eau propre et assainissement - ODD 7 - Énergie propre et d'un coût abordable - ODD n°8 - Travail décent et croissance économique - ODD 9 - Industrie, innovation et infrastructure - ODD 10 - Inégalités réduites - ODD 11 - Villes et communautés durables - ODD 12 - Consommation et production responsables - ODD 13 - Lutte contre les changements climatiques - ODD 14 - Vie aquatique - ODD 15 - Vie terrestre - ODD 16 - Paix, justice et institutions efficaces - ODD 17 - Partenariats pour la réalisation des objectifs

Les actions marquantes

Saint-Paul adhère au Pôle Territorial de Coopération Économique

1 8 17

Le pôle territorial de coopération économique (PTCE) est un regroupement acteurs privés et publics engagés dans l'économie sociale est solidaire. Le PTCE de Saint-Paul englobe trois quartiers prioritaires de la politique de la ville (Grande Fontaine, Savanna-Kayamb-Bout de l'Étang, périphérie du centre-ville) ainsi que le Tour des Roches et la Réserve Naturelle de l'Étang Saint-Paul.

La thématique retenue pour ce PTCE est le tourisme durable, l'emploi, l'Économie Sociale et Solidaire (ESS) ainsi que la valorisation du patrimoine. La première action du PTCE Tour Létan a été l'organisation d'un marché des savoir-faire écoresponsable au niveau du chemin Raffias. Dans le cadre de l'Appel à manifestation d'intérêt national, porté par le ministère de l'Économie, notre PTCE a été retenu comme étant les 15 projets. 100 000 euros seront alloués sur 2 ans pour financer à l'animation des dynamiques de coopération territoriale mises en œuvre par le PTCE Tour Létan. La Commune a officiellement adhéré à l'association Tour Létan qui porte le PTCE et une élue siège au conseil d'administration.

Plus de 3 millions d'euros pour les associations de notre territoire

17

Cette année la commune de Saint-Paul a consacré plus de 3,3 millions d'euros pour aider les associations dans le déploiement d'actions en faveur de la biodiversité, de la citoyenneté, à la petite enfance, du sport ou encore de l'inclusion. C'est 100 000 euros de plus par rapport à l'année 2023. Le tissu associatif de Saint-Paul permet notamment aux personnes les plus fragiles de bénéficier de service de proximité de qualité et contribue à améliorer le vivre et le faire-ensemble réunionnais.



LES SENIORS PLEIN DE VITALITE

Grandes orientations du mandat

Mener des actions en faveur des séniors



Indicateurs clés

+ 21 000 séniors

(+ 60 ans)

25

clubs de 3ème âge

ODD 1 - Pas de pauvreté - ODD 2 - Faim « Zéro » - **ODD 3 - Bonne santé et bien-être** - ODD 4 - Éducation de qualité - ODD 5 - Égalité entre les sexes - ODD 6 - Eau propre et assainissement - ODD 7 - Énergie propre et d'un coût abordable - ODD n°8 - Travail décent et croissance économique - ODD 9 - Industrie, innovation et infrastructure - ODD 10 - **Inégalités réduites** - ODD 11 - **Villes et communautés durables** - ODD 12 - Consommation et production responsables - ODD 13 - Lutte contre les changements climatiques - ODD 14 - Vie aquatique - ODD 15 - Vie terrestre - ODD 16 - Paix, justice et institutions efficaces - ODD 17 - Partenariats pour la réalisation des objectifs

Les actions marquantes

Somin Maloya pour nos zarboutan

3 10 11 16

Cette année, 12 séniors du club du personnes âgées Soleil de Bellemène se sont mis aux arts vivants dans le cadre du dispositif Somin Maloya. Avec deux sessions d'entraînement, nos gramounes ont pu bénéficier de cours de danse, de théâtre et de chant. En partenariat avec Lespas Leconte de Lisle, ils ont exprimé tous leurs talents artistiques cachés avec une représentation devant le public en juillet ! Une nouvelle session avec 20 séniors est en cours sur le secteur de Bernica et Tan Rouge et une nouvelle restitution est prévue pour décembre.

Our Zarboutan speak english

4 10

Après une phase d'expérimentation en 2023, les ateliers d'anglais du voyage se sont déployés cette année. Réalisés en interne par un agent diplômé en anglais, ces ateliers répondent à une demande importante des seniors qui souhaitent pouvoir dialoguer avec des interlocuteurs anglophones lors de leurs voyage. Avec 20 séances par an (2 sessions de 10 séances), dans différents bassins de vie, nos seniors apprennent les rudiments pour converser facilement lorsqu'ils sont à l'étranger. Une séance de bilan clôture chaque session pour permettre à nos aînés de nous transmettre leurs avis, émotions et pistes d'amélioration pour les futures sessions. *We are so proud of our Zarlor !*

La peinture pour réveiller la mémoire des séniors

3 11

Pour encourager l'activité artistique chez les séniors, la Commune a proposé des ateliers de peinture sur le thème des Mémoires Créoles dans le cadre du dispositif Séniors Arts. Ainsi 40 séniors ont été accompagnés par l'Union Départementale des Artistes Réunionnais (UDAR) dans la technique de peinture (aquarelle et acrylique) ainsi que la scénographie.

Une quarantaine de tableaux de paysages, lieux historiques ou encore portraits racontant leurs mémoires créoles ont été exposés pendant un mois à la Maison Serveau. Le vernissage a réuni plus de 200 personnes.



Les actions marquantes

Ça bouge dans nos résidences seniors

3 10

La collectivité accompagne 5 résidences de personnes âgées sur la commune (Le village des aînés à l'Eperon, Yuccas à Plateau-Caillou ; RPA de Fleurimont, Delphine Helod et Grand Pourpier). Des ateliers sont proposés aux résidents 3 fois par mois, en fonction de leurs besoins. Ainsi cette année différents ateliers créatifs, de sport adapté, de bien-être ou encore socio-esthétique se sont tenus pour améliorer la santé et le dynamisme de nos gramounes. Ce sont plus de 300 personnes qui ont bénéficié de ces ateliers.



Etre aux cotés des clubs de 3ème âge

16

Vrais acteurs de la proximité, les 25 clubs de 3ème âge de notre territoire bénéficient d'un soutien régulier et important de la part de la Commune. Sollicitée dans chaque projet, la collectivité, grâce à un agent dédié, apporte son aide administrative pour l'obtention de subventions communales et départementales et la réalisation de leurs projets. Grâce à une convention partenariale avec les clubs, la commune leur met à disposition dans chaque bassin de vie, un espace de proximité pour qu'ils puissent réaliser leurs rencontres et ateliers. Enfin, près de 36 000€ sont attribués aux clubs seniors de Saint-Paul pour faciliter leur fonctionnement.

Bal la poussière, spectacles et sport pour nos seniors

3 10 11 16

La Commune met en œuvre différentes activités socio-culturelles et sportives pour honorer nos zaboutans. Ainsi, dans le cadre des fêtes de juillet, un village bien-être, un loto-quine et un grand bal la poussière qui a réuni plus de 1 000 seniors, ont pu égayer la vie de nos seniors. D'un point de vue sportif, lors des jeux olympiques, la fan zone a accueilli des séances de yoga, de body-zen, de charleston pour mettre nos seniors en mouvement. Enfin toute l'année, des séances de cinéma, des visites guidées et des spectacles sur la scène de Lespas culturel Leconte de Lisle permettent à nos aînés de vivre le changement d'air. Ce sont plus 2000 seniors qui ont bénéficié de ces activités gratuites.



AGIR AU QUOTIDIEN

www.esdw.eu



L'INCLUSION DES PLUS FRAGILES

Grandes orientations du mandat

Accompagner les personnes en situation de handicap

Offrir un accompagnement auprès des personnes fragilisées



Indicateurs clés

1 300

accompagnement au numérique par mois

ODD 1 - Pas de pauvreté - ODD 2 - Faim « Zéro » - ODD 3 - Bonne santé et bien-être - ODD 4 - Éducation de qualité - ODD 5 - Égalité entre les sexes - ODD 6 - Eau propre et assainissement - ODD 7 - Énergie propre et d'un coût abordable - ODD n°8 - Travail décent et croissance économique - ODD 9 - Industrie, innovation et infrastructure - ODD 10 - Inégalités réduites - ODD 11 - Villes et communautés durables - ODD 12 - Consommation et production responsables - ODD 13 - Lutte contre les changements climatiques - ODD 14 - Vie aquatique - ODD 15 - Vie terrestre - ODD 16 - Paix, justice et institutions efficaces - ODD 17 - Partenariats pour la réalisation des objectifs

Les actions marquantes

Les artistes-résidents de la Maison Henry Lafay s'exposent en salle du conseil municipal.

3 4 10

En partenariat avec l'Association pour Adultes et Jeunes Handicapés (APAJH) de La Réunion, la salle du conseil municipal a accueilli sur tout le mois de septembre l'exposition réalisée par les artistes-résidents de la Maison Henry Lafay (MHL) de Saint-Paul. Composée d'une dizaine d'œuvres originales et intitulée « *Notre petit truc en plus* », l'exposition a permis aux résidents de la MHL de développer leurs capacités intellectuelles et créatives grâce à des ateliers. Accompagnés d'une intervenante spécialisée dans les arts plastiques, les artistes-résidents explorent différentes techniques et supports pour qu'ils puissent exprimer leur propre vision du monde.



A nous les handilympiades

8 10

Dans le cadre de la semaine européenne pour l'emploi des personnes handicapées, la commune a organisé sur le parvis et le jardin de l'hôtel de ville, ses premières Handilympiades. Sur une matinée, jeux et ateliers (parcours yeux bandés, dégustation à l'aveugle, relais en fauteuil roulants) ont permis de sensibiliser les acteurs économiques, les associations, les agents de la collectivité et les habitants au handicap et à la difficulté rencontrées par les personnes en situation de handicap à trouver un emploi stable et durable. La matinée s'est clôturée par la remise des médailles.



Contre la fracture numérique, Saint-Paul est aux côtés des plus fragiles

10 16

Depuis 2021, la Commune a initié une démarche de réduction de la fracture numérique dans chaque bassin de vie. Cette année 2 agents ont renforcé l'équipe de conseillers numériques et d'Aidants connect, portant l'effectif à 16 personnes. Outre la sensibilisation aux enjeux du numérique, cette action de proximité permet de favoriser les usages citoyens et critiques, de soutenir les usages quotidiens du numérique et de les accompagner dans la réalisation de démarches administratives en ligne. En moyenne ce sont 1 300 accompagnements qui sont réalisés par mois dans 41 espaces numériques répartis au sein des bassins de vie. Les démarches les plus récurrentes portent sur l'accès à la plateforme de services publics du quotidien (Ameli, la CAF, Impôts) les demandes de LADOM ainsi que le pointage mensuel à France Travail. Mafate est également concerné avec des permanences trimestrielles dans les 3 Ilets.

LA BONNE SANTÉ

Grandes orientations du mandat

Réduire les inégalités en matière de santé



ODD 1 - Pas de pauvreté - ODD 2 - Faim « Zéro » - **ODD 3 - Bonne santé et bien-être** - ODD 4 - Éducation de qualité - ODD 5 - Égalité entre les sexes - ODD 6 - Eau propre et assainissement - ODD 7 - Énergie propre et d'un coût abordable - ODD n°8 - Travail décent et croissance économique - ODD 9 - Industrie, innovation et infrastructure - **ODD 10 - Inégalités réduites** - ODD 11 - Villes et communautés durables - ODD 12 - Consommation et production responsables - ODD 13 - Lutte contre les changements climatiques - ODD 14 - Vie aquatique - ODD 15 - Vie terrestre - **ODD 16 - Paix, justice et institutions efficaces** - ODD 17 - Partenariats pour la réalisation des objectifs

Les actions marquantes

Toutes et tous à l'eau contre le cancer du sein

3

Dans le cadre d'Octobre Rose, la direction des sports proposé dans 3 piscines de la commune (Bois-de-Nèfles ; Front de mer et Plateau Caillou) différentes activités aquatiques (aquagym, triathlon aquatique, aquaboxing...) pour sensibiliser les habitants au dépistage du cancer du sein. Une des actions phare a été l'organisation du premier Rosathlon, qui a permis de réunir 15 équipes aquatiques pour manifester leur solidarité en faveur des personnes atteintes du cancer du sein.



La commune et la PASS du CHOR enfin partenaires !

3 10

Afin de rompre l'isolement des personnes en situation de précarité et de leur permettre un accès digne aux soins, la commune et la Permanence d'Accès aux soins (PASS) du centre hospitalier Ouest Réunion, ont signé un partenariat structurant. La PASS a pour fonction d'assurer la veille et le repérage des personnes en difficulté ; la prise en charge ambulatoire sans délais et la récupération de droits sociaux.

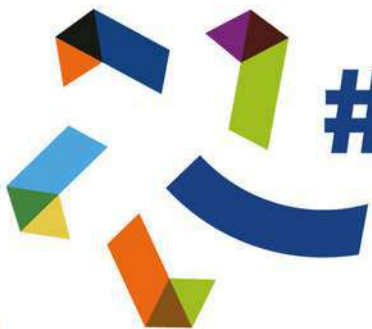
Par ce partenariat la Commune met à disposition un espace d'accueil pour les consultations médicales et l'entretien social dans chaque bassin de vie. La commune s'engage également à mobiliser les personnes les plus démunies, via le CCAS, à se présenter à ce dispositif gratuit.

600 personnes pour la 1ère Mad Pride de La Réunion.

3 10 16

La première édition de la Mad Pride 974 s'est déroulée à Saint-Paul et a réuni plus de 600 personnes dans le défilé et les ateliers de sensibilisation installé sur le débarcadère. Inspirée d'un mouvement né dans les années 90 au Canada, la Mad Pride est une marche festive destinée à sensibiliser le grand public sur les enjeux de la santé mentale, lutter contre la stigmatisation des troubles psychiques, et promouvoir une meilleure compréhension de ces problématiques.





#seeph2024

Semaine européenne pour l'emploi
des personnes handicapées



19 NOVEMBRE
2024 #

Parvis de l'Hôtel de Ville
de Saint-Paul

8H30 > 9H00 :

Petit déjeuner d'accueil

9H00 > 11H30 :

« **HANDI LYMPIADE** »

Jeux ludiques en équipe

(parcours les yeux bandés, dégustation à l'aveugle, relais fauteuil
roulant,...)

11H30 > 12h00 :

Clôture de la matinée > Remise des médailles

inscrivez-vous

Limité aux 50 premiers inscrits



SAINTPAUL
Ile de La Réunion

PARTIE IV

EMANCIPATION



LA CULTURE ET LE PATRIMOINE VIVANTS

Grandes orientations du mandat

Faire de Saint-Paul une ville culturelle par excellence

Faire de Saint-Paul une terre de festivals



Indicateurs clés

26

Monuments historiques

600

manifestations et événements par an

ODD 1 - Pas de pauvreté - ODD 2 - Faim « Zéro » - ODD 3 - Bonne santé et bien-être - ODD 4 - Éducation de qualité - ODD 5 - Égalité entre les sexes - ODD 6 - Eau propre et assainissement - ODD 7 - Énergie propre et d'un coût abordable - ODD n°8 - Travail décent et croissance économique - ODD 9 - Industrie, innovation et infrastructure - ODD 10 - Inégalités réduites - ODD 11 - Villes et communautés durables - ODD 12 - Consommation et production responsables - ODD 13 - Lutte contre les changements climatiques - ODD 14 - Vie aquatique - ODD 15 - Vie terrestre - ODD 16 - Paix, justice et institutions efficaces - ODD 17 - Partenariats pour la réalisation des objectifs

Les actions marquantes

Saint-Paul accueille Lembeli mon cœur

3 10 16

En partenariat avec le Centre Hospitalier Ouest Réunion (CHOR) et l'Établissement Public de Santé mentale de La Réunion, la Maison Serveau a accueilli l'exposition Lembeli mon cœur, réalisée par les adolescents de la Maison des Adolescents de l'Ouest. Cette exposition est le fruit de plusieurs ateliers thérapeutiques à médiation artistique. Composée d'une trentaine d'œuvres originales, l'exposition répond aux besoins de certains adolescents d'être reconnus dans leurs difficultés, compris par des pairs, faire grandir leur estime de soi et d'appartenir à un groupe à travers leurs travaux personnels et groupaux. Voulu comme un outil thérapeutique, elle est également un moyen de socialisation et de renarcissisations pour nos jeunes en situation de fragilité mentale.



Le festival des Arts de la Marge à la conquête de la capitale de l'Ouest

3 5 10

Pour sa deuxième édition, la Compagnie Danses en l'R a pris possession du centre-ville de Saint-Paul pour mettre à l'honneur la puissance du handicap à travers plus de 21 spectacles de danse et de musique. Amateurs comme professionnels ont l'occasion de montrer leurs talents dans plusieurs spectacles 100% inclusifs. Plus de 50 artistes provenant du Kenya, de Belgique, de Grande-Bretagne, de France hexagonale et de l'île de La Réunion ont été présents pour investir les espaces urbains et montrer l'excellence des artistes porteur d'un handicap. Ainsi, des représentations en Langues des Signes Françaises, conférence, expositions, scène ouverte et qu'un spectacle de danse inclusif ont animé le centre-ville de la commune sur une semaine.

Les actions marquantes



Les 7 soleils et les 7 lunes se rencontrent à Saint-Paul

11 16 17

En avril, la commune a eu l'honneur d'accueillir les 21èmes rencontres internationales Sept Soleils Sept Lunes, le réseau mondial dédié à la mise en lumière des cultures méditerranéennes, lusophones et créolophones. Pour la première fois en Outre-mer, les délégations de France, du Luxembourg, du Portugal, de Croatie, d'Espagne, d'Italie, du Cap Vert et du Mozambique se sont réunies pour échanger et partager leurs expériences culturelles. Une convention de coopération entre la commune de Saint-Paul, la Région Réunion et la ville de Quelimane, au Mozambique a été signé pour renforcer les liens entre nos deux territoires et à favoriser les échanges culturels et économiques.

Saint-Paul célèbre la paix et le vivre-ensemble

16 17

Evènement porté par les services de commune, la journée internationale pour le vivre-ensemble et la paix (JIVEP) a réuni plus de 400 personnes en mai dernier. Pendant une demi-journée, des ateliers, de la danse, du chant et un concert se sont déployés sur la place du débarcadère pour renforcer les liens et la fraternité entre les différentes communautés et générations de Saint-Paul. Un des temps fort de la JIVEP a été l'atelier intergénérationnel où les seniors de notre commune ont repris en cœur les titres de chanteur Wisdom.



Les actions marquantes

3 ans de plus pour notre Contrat Local d'Éducation Artistique

4

La commune a renouvelé son engagement pour le déploiement du Contrat Local d'Éducation Artistique (CLEA) pour une durée de 3 ans. Le CLEA est un dispositif contractuel du ministère de la Culture visant à sensibiliser à l'art et à la culture le jeune public âgé de 3 à 25 ans et les acteurs éducatifs qui en ont la charge. Pour ces trois prochaines années, la collectivité souhaite favoriser les Parcours Éducatifs Artistiques et Culturels (PEAC) portant sur les arts vivants, l'audiovisuel et les patrimoines. La commune participe à hauteur de 36 000€ dans les 43 PEAC de notre territoire. Cette année nos jeunes ont pu réaliser un carrousel solaire ou encore une fresque murale végétale.

Marmays, jouez et chantez dans nos ateliers municipaux de pratiques musicales

4 10

Depuis 2011, la Commune a créé un dispositif d'enseignement musical inédit à La Réunion. Dans chaque bassin de vie, chaque semaine, sur le temps périscolaire, pendant une 1 heure, les élèves apprennent la guitare, le violon, les percussions et le piano. Pour cette année, le chant a été ajouté comme discipline. Ces ateliers permettent l'éveil et l'initiation à la musique et apportent quelques notions de solfège. En 2024, ce sont plus de 300 élèves, accompagnés de 6 professeurs, qui ont pu bénéficier de ce dispositif. Ces ateliers de pratiques musicales préfigurent la future école municipale de musique de la commune de Saint-Paul.



LA JEUNESSE EPANOUIE ET EMANCIPEE

Grandes orientations du mandat

Faire de Saint-Paul une ville culturelle par excellence

Faire de Saint-Paul une terre de festivals



Indicateurs clés

85

jeunes conseillers dans les instances consultatives de la commune

© DD 1 - Pas de pauvreté - ODD 2 - Faim « Zéro » - ODD 3 - Bonne santé et bien-être - ODD 4 - Éducation de qualité - ODD 5 - Égalité entre les sexes - ODD 6 - Eau propre et assainissement - ODD 7 - Énergie propre et d'un coût abordable - ODD n°8 - Travail décent et croissance économique - ODD 9 - Industrie, innovation et infrastructure - ODD 10 - Inégalités réduites - ODD 11 - Villes et communautés durables - ODD 12 - Consommation et production responsables - ODD 13 - Lutte contre les changements climatiques - ODD 14 - Vie aquatique - ODD 15 - Vie terrestre - ODD 16 - Paix, justice et institutions efficaces - ODD 17 - Partenariats pour la réalisation des objectifs

Les actions marquantes

Le conseil des jeunes Saint-Paulois est créé

16

Depuis 2017, la commune dispose d'un conseil municipal des enfants pour les écoliers de CM1 et CM2. Cette année, la commune a créé le Conseil des jeunes Saint-Paulois à destination des 11-30 ans. Cette instance participative est le fruit d'une année de travail entre les jeunes, les associations de l'éducation populaire (CRAJEP, JB4, ARCV) et les agents de la commune. L'objectif du conseil des jeunes Saint-Paulois d'apporter des avis et de proposer des projets pour les jeunes de la commune. Composé de 56 jeunes élus pour 2 ans, cette instance a pour vocation de renforcer la compréhension et la confiance des jeunes dans nos instances démocratiques ; de développer l'esprit initiative et le goût de l'engagement, et enfin de mieux répondre à leurs aspirations.



Faire-ensemble pour faire entendre la voix des jeunes Saint-Paulois

16

En avril dernier, la commune a accueilli le premier congrès de l'Association Nationale des Conseils d'enfants et de Jeunes de l'Océan Indien. Ce rassemblement majeur de la jeunesse de l'Océan Indien a permis aux jeunes de faire des propositions sur le logement, l'emploi, la formation, le vivre-ensemble et la citoyenneté. Les débats ont été enrichis d'une pluralité de regards, puisque des représentants de collectivité et d'instances enfance-jeunesse de France hexagonale (Paris, Figeac, Schiltigheim, Villeurbanne, Poitiers) et de départements d'Outre-Mer (Guyane, Mayotte) ont participé au congrès.



Cet événement a vu naître la création officielle de la première instance des Jeunes Ultramarins qui leur permettra de porter leurs voix au niveau national et de garantir leur participation active dans les processus décisionnels.



Les actions marquantes

La première Structure Infos Jeunes a ouvert ses portes à Bellemène

4 5 10

Située à Bellemène, la Structure Infos Jeunesse offre une gamme complète de services pour les jeunes de 13 à 30 ans. Espace d'écoute, d'accueil et de travail, il permet aux jeunes Saint-Paulois de trouver des informations sur la vie quotidienne : logement, emploi, formation, santé, loisirs, culture et mobilité. Ouverte du lundi au vendredi, ce nouvel équipement public permet de lever les freins liés à la mobilité et s'inscrit dans la volonté de la collectivité de rapprocher les services publics au plus près des habitants.



La première rencontre de la jeunesse lancée en beauté à Bois-de-Nèfles

3 4 5 8 10

Dans le cadre de la Journée internationale de la jeunesse portée par l'ONU et pour la première fois, la commune a proposé un événement visant à promouvoir le bien-être, l'épanouissement personnel et la cohésion sociale des jeunes de la commune. Ce rendez-vous inédit a réuni plus de 400 jeunes de toute La Réunion de 11 à 25 ans. Sur une matinée, ils ont pu participer à une dizaine d'activités sportives (tir-à-l'arc, hockey sur gazon, escalade...) et culturelles (gaming, jeux lontan...) proposées par les 23 acteurs mobilisés. Nos jeunes ont pu également bénéficier d'un accompagnement sur les stands dédiés à la prévention (santé, addiction, sécurité, orientation professionnelle...)



Pour l'apprentissage, Saint-Paul voit les choses en grand

1 5 8 10

C'est à la salle polyvalente de l'Etang que la collectivité et ses partenaires ont accueilli la 1ère édition du Forum de l'Apprentissage. Plus d'une soixantaine de jeunes candidats ont découvert les postes à pourvoir dans l'administration, le bâtiment, les travaux publics, la commande publique et la communication. Ces postes, financés par le CNFPT, répondent à des besoins spécifiques des nos services. Un parcours de sélection a été mis en place et a permis de sélectionner 21 apprentis. De plus, un programme d'immersion d'un à deux jours et une formation préalable assurer leur intégration. Destiné aux moins de 30 ans, sauf pour les titulaires de RQTH (reconnaissance en qualité de travailleurs handicapés), ce forum s'inscrit dans une convention avec le FIFPH et réaffirme l'engagement de la Commune envers l'inclusion et l'emploi.



LA LECTURE PUBLIQUE POUR TOUS

Grandes orientations du mandat

Renforcer le réseau de lecture publique sur tout le territoire



Indicateurs clés

+ 10 000

abonnés au réseau de lecture publique

+ 250 000

documents empruntés (au 31/10/2024)

ODD 1 - Pas de pauvreté - ODD 2 - Faim « Zéro » - ODD 3 - Bonne santé et bien-être - ODD 4 - Éducation de qualité - ODD 5 - Égalité entre les sexes - ODD 6 - Eau propre et assainissement - ODD 7 - Énergie propre et d'un coût abordable - ODD n°8 - Travail décent et croissance économique - ODD 9 - Industrie, innovation et infrastructure - ODD 10 - Inégalités réduites - ODD 11 - Villes et communautés durables - ODD 12 - Consommation et production responsables - ODD 13 - Lutte contre les changements climatiques - ODD 14 - Vie aquatique - ODD 15 - Vie terrestre - ODD 16 - Paix, justice et institutions efficaces - ODD 17 - Partenariats pour la réalisation des objectifs

Les actions marquantes

Main dans la main avec France Travail pour former les futurs agents de la médiathèque de Plateau Caillou

1 8 10

A l'occasion de la mise en service de la médiathèque de Plateau Caillou, la collectivité à engagé avec l'antenne France Travail de Saint-Paul (Savannah / Éperon) une démarche collaborative originale et vertueuse ayant pour objectif la mise en place d'un parcours qualifiant visant à former de futurs candidats potentiels dans le but de leur permettre de postuler aux emplois qui seront à pourvoir. Une cohorte d'une dizaine de personnes a bénéficié d'une formation spécialisée et d'une période d'immersion de 10 jours dans nos bibliothèques pour acquérir les connaissances et compétences nécessaires pour devenir un agent de la lecture publique.



Une seconde vie pour nos livres

10 12 15 17

Pour faciliter l'accès aux livres, protéger les ressources naturelles et lutter contre les déchets, la collectivité a réalisé une bourse aux livres à destination des Saint-Paulois.es. A des prix très bas, les habitants ont pu s'offrir des livres déclassés des fonds de la lecture publique municipale. Pour les livres n'ayant pas trouvé de preneur, ils ont été donnés associations locales et malgaches. Cette action s'est couplée avec le dispositif de boîtes à livres, déployées dans les piscines municipales.

Un accueil généralisé des CP dans les médiathèques

4 10 11

Le réseau des médiathèques de la commune propose depuis des visites d'accueil découvertes et thématiques en lien avec les projets pédagogiques portés par la classe ou l'école, aux élèves de tous les niveaux. Cette année, le réseau a généralisé l'accueil de tous les CP (toutes les classes du même niveau = cohortes) au sein des médiathèques. Ainsi nos jeunes Saint-Paul ont pu découvrir ce qu'est une médiathèque et tous les services et ressources qu'elle offre gratuitement.

Un portail numérique et une application mobile pour la lecture publique

10 11 15

Depuis cette année, les habitants de Saint-Paul disposent d'un Portail web et d'une application mobile accessible 24/24H, pour accéder en ligne, à tout moment, à l'offre des médiathèques : catalogue en ligne enrichi, sélections thématiques, agenda, ressources numériques (cinéma, musique, livres, presse, jeu, autoformation...). L'offre de ressources numériques est gratuite pour les abonnés et permet d'accéder à des dizaines de milliers de documents qui participent des objectifs listés précédemment, et favorise d'autres modes d'accès à la culture (...), d'autres modes de consultation et de lecture, et une manière de compléter l'offre physique des bibliothèques par une offre dématérialisée, donc sans impact sur la chaîne du papier... Cette offre s'enrichit continuellement.



Flashez le code pour vous connecter
au portail numérique
du réseau de lecture publique de Saint-Paul

LE SPORT A TOUS LES ÂGES

Grandes orientations du mandat

favoriser la pratique sportive (inclusion, santé)



Indicateurs clés

251

équipements sportifs

+ 2 millions

passages sur les équipements sportifs communaux

25

activités sportives gratuites proposées par la commune

ODD 1 - Pas de pauvreté - ODD 2 - Faim « Zéro » - ODD 3 - Bonne santé et bien-être - ODD 4 - Éducation de qualité - ODD 5 - Égalité entre les sexes - ODD 6 - Eau propre et assainissement - ODD 7 - Énergie propre et d'un coût abordable - ODD n°8 - Travail décent et croissance économique - ODD 9 - Industrie, innovation et infrastructure - ODD 10 - Inégalités réduites - ODD 11 - Villes et communautés durables - ODD 12 - Consommation et production responsables - ODD 13 - Lutte contre les changements climatiques - ODD 14 - Vie aquatique - ODD 15 - Vie terrestre - ODD 16 - Paix, justice et institutions efficaces - ODD 17 - Partenariats pour la réalisation des objectifs

Les actions marquantes

La Flamme Olympique dans notre commune

3 5 8 10 11 16

Dans le cadre Jeux olympiques 2024 de Paris, la commune de Saint-Paul a eu l'honneur d'accueillir le relais de la flamme olympique et les 17 athlètes porteurs de la flamme. Ce moment historique et festif pour les habitants commune a réuni des milliers participants sur le débarcadère, le CREPS et le parvis de l'Hôtel de ville. Des animations sportives et une démonstration de moringue ont été organisées ainsi que des animations musicales réalisées par l'Ecole municipale de Musique et le groupe musical de Maloya Gado.

Un club et une fan zone sur le Front de mer

3 16

Après le succès des fan-zones durant l'Euro et la coupe du Monde, la commune a mis en place un dispositif inédit à La Réunion : le "club JO 2024". Avec près de 700 places assises et plus de 100 heure de diffusion (cérémonie et épreuves), cet espace dédié aux JO a accueilli également des animations et des manifestations sportives pour les amoureux du sport. Ainsi, une journée sénior le 10 août pour tous les Réunionnais avec des éducateurs de la ville a été organisée.

Nos petits Saint-Paulois s'envolent pour les JO

3 10 11

C'est avec beaucoup d'enthousiasme et d'impatience que 20 jeunes Saint-Paulois ont pris l'avion direction Paris en juillet dernier pour assister aux Jeux Olympiques. Sélectionnés suite à un grand meeting sportif sur le stade Paul Julius-Bénard, nos petits champions saint-paulois ont pu assister à de nombreuses compétitions olympiques comme l'athlétisme et le rugby au stade de France, rugby, du basket sur Lille, de l'Urban park sur la Concorde et le Triathlon à Paris. Ils ont pu également découvrir les lieux emblématiques de la capitale tels que la Tour Eiffel et le Louvre.

Vers la fin des travaux de la piscine de Vue Belle

3 9 11

Fermée depuis 2018, la piscine de Vue Belle a vu ses travaux enfin se terminer cette année. Ces travaux ont permis une réalisation complète de l'étanchéité des bassins de baignade (bassin 25*25 avec 10 lignes de nages ; bassin 15*15 et la pataugeoire). Toutes les plages ont bénéficié d'une réfection. Les toitures des vestiaires, du local MNS et de la cafétéria ont été refaites, ainsi que les revêtements, la plomberie et les menuiseries. 2,5 millions d'euros de travaux ont été dédiés à cet équipement public si attendu par les habitants du quartier. L'ouverture définitive de la piscine est prévue pour le 1er trimestre 2025.



Un vrai succès pour le dispositif Bougé O

3 16

Plus de 700 Saint-Paulois, dont une majorité de femmes et de séniors, participent à l'une des 25 activités sportives gratuites encadrées par des éducateurs de la Commune dans le cadre du dispositif Bouger Ô. Les activités proposés (activités gymniques d'entretien corporel / activités de bien-être physique et mental / activités physiques de pleine nature / activités aquatiques / activité d'expression corporelle / randonnée pédestre) favorise le bien-être physique, mental et facilite l'inclusion des citoyens Saint Paulois.

Pour célébrer le succès de ce dispositif, le premier 1er rassemblement des adhérents se déroulera début décembre et s'ouvrira par une grande marche verte entre la Grotte du peuplement et le front de mer de Saint-Paul.



P

32 PLACES

MAIRIE DE
LA TOULONNAISE
PARIS 2024

EC

MAIRIE DE
LA TOULONNAISE
PARIS 2024

PARTIE V

PROXIMITÉ RESSOURCES ET GOUVERNANCE



LES SERVICES PUBLICS COMMUNAUX DE QUALITE

Grandes orientations du mandat

Offrir un maximum de services publics au plus près des habitants, en particulier dans les hauts



Indicateurs clés

6

écrivains publics

ODD 1 - Pas de pauvreté - ODD 2 - Faim « Zéro » - ODD 3 - Bonne santé et bien-être - ODD 4 - Éducation de qualité - ODD 5 - Égalité entre les sexes - ODD 6 - Eau propre et assainissement - ODD 7 - Énergie propre et d'un coût abordable - ODD n°8 - Travail décent et croissance économique - **ODD 9 - Industrie, innovation et infrastructure** - ODD 10 - Inégalités réduites - ODD 11 - Villes et communautés durables - ODD 12 - Consommation et production responsables - ODD 13 - Lutte contre les changements climatiques - ODD 14 - Vie aquatique - ODD 15 - Vie terrestre - **ODD 16 - Paix, justice et institutions efficaces** - ODD 17 - Partenariats pour la réalisation des objectifs

Les actions marquantes

La commune accompagne les administrés et les agriculteurs suite au passage de Belal

10 16

Suite à l'activation du fonds de secours par le ministère de l'Intérieur et des Outre-mer, la commune de Saint-Paul est venue en soutien pour déployer au plus vite ce dispositif au plus près des administrés et répondre aux besoins d'indemnisations des administrés dont les biens sont non assurés ou non assurables. La Commune a ainsi fait le lien avec les agriculteurs, qui pouvaient venir déposer leur dossier directement en mairie, pour les pertes de récoltes et de fonds de l'ensemble des cultures.



Un outil numérique pour améliorer la relation avec les habitants

9 10

Pour améliorer la qualité des services rendus aux habitants, la Commune de Saint-Paul a adopté la mise en œuvre par ses services d'une solution logicielle de Gestion de la Relation Usager (GRU). Permettant d'apporter des réponses plus rapides et plus efficaces aux citoyens, tout en offrant une meilleure transparence grâce au suivi en temps réel des requêtes, cet outil centralisera les informations dans une base de données unique. Automatisant certaines tâches répétitives, l'outil allègera le travail des agents et réduira les coûts opérationnels. Enfin, la communication avec les citoyens sera améliorée grâce à l'intégration de plusieurs canaux (téléphone, email, réseaux sociaux), permettant une plus grande accessibilité et la possibilité de mener une communication proactive en anticipant les besoins.

La demande de titre sécurisé se fait maintenant en ligne

9 10

Cette année la commune a déployé une plateforme de prise de rendez-vous en ligne pour l'instruction des demandes de titres sécurisés (passeports, cartes nationales d'identité). La prise de rendez-vous sur ce logiciel est conditionnée par la saisie préalable d'une demande de titre en ligne, sur le site de l'ANTS, afin d'éviter les doublons et accélérer le processus de traitement le jour du dépôt du dossier. De plus, ce logiciel permet aux administrés d'avoir une vision globale des plages disponibles sur l'ensemble des sites de la Commune permettant l'accomplissement de ces formalités.

Les actions marquantes

Les travaux de réhabilitation de la mairie annexe de Tan Rouge et de Saint-Gilles-les-Bains sont terminés

9 10

Après une année de travaux conduits en 2024, la mairie annexe de Tan Rouge et de Saint-Gilles-Bains ouvriront définitivement leurs portes au public au début de l'année 2025. Pour Tan Rouge, les travaux ont porté sur la totalité de la structure, de la toiture au sol, jusqu'à une reconfiguration des locaux, afin d'offrir un espace beaucoup plus fonctionnel et moderne aux administrés. Les habitants des hauts retrouveront à l'ouverture l'ensemble des services proposés en mairies annexe ainsi que ceux proposés par France services. Pour celle de Saint-Gilles-les-Bains, les travaux ont permis la réfection de la toiture et des menuiseries de l'étage.

Des écrivains pour tous

10 16

Afin de garantir l'accès au droit de nos habitants, la commune de Saint-Paul poursuit les permanences des écrivains publics sur tout le territoire. Cet engagement permet d'accompagner les Saint-Paulois-es dans leurs démarches administratives et vise à aider les publics les plus fragiles. Au cours de l'année 2024, la collectivité a recruté deux nouvelles écrivaines publiques, portant l'effectif à six agents. A présent, l'ensemble des six bassins de vie de la commune est couvert par des permanences hebdomadaires régulières.



L'accès au droit, un enjeu majeur pour bâtir une société plus juste

10 16

Deux journées consacrées à l'accès au droit se sont tenues à la Saline-les-Hauts ainsi qu'à la grotte du peuplement cette année. Organisées en partenariat avec le Conseil Départemental d'Accès au Droit de La Réunion (CDAD), ces journées proposent des conseils juridiques gratuits et anonymes aux habitants de Saint-Paul. Par cette action de service public de proximité, la collectivité apporte des réponses aux préoccupations juridiques quotidiennes des citoyens, souvent démunis face à la complexité des lois. En un seul lieu, accessible à tous, des juristes, des avocats, des médiateurs et autres spécialistes seront présents pour orienter et conseiller les participants. Ce sont plus d'une centaine de personnes qui ont été reçues sur l'année 2024.

LA MODERNISATION DE L'ADMINISTRATION

Grandes orientations du mandat

Garantir l'adéquation des ressources aux besoins



Indicateurs clés

+ 14 600

dossiers traités numériquement (au 31/10/2024)

ODD 1 - Pas de pauvreté - ODD 2 - Faim « Zéro » - ODD 3 - Bonne santé et bien-être - ODD 4 - Éducation de qualité - ODD 5 - Égalité entre les sexes - ODD 6 - Eau propre et assainissement - ODD 7 - Énergie propre et d'un coût abordable - ODD n°8 - Travail décent et croissance économique - ODD 9 - Industrie, innovation et infrastructure - ODD 10 - Inégalités réduites - **ODD 11 - Villes et communautés durables** - ODD 12 - Consommation et production responsables - **ODD 13 - Lutte contre les changements climatiques** - ODD 14 - Vie aquatique - ODD 15 - Vie terrestre - **ODD 16 - Paix, justice et institutions efficaces** - ODD 17 - Partenariats pour la réalisation des objectifs

Les actions marquantes

Une dématérialisation complète des parapheurs et de gestion administrative

11 16

Pour répondre aux enjeux de la transition écologique (réduire les émissions de gaz à effet de serre et préserver la ressource en bois) la collectivité a déployé l'application sous licence libre Iparapheur. Outil de validation et de circulation de documents administratif, il permet la circulation de documents et de flux métiers, leur validation, leur signature électronique et cosignature. Avec une expérimentation en 2022 avec 6060 dossiers traités, en 2024, ce sont 14690 dossiers qui ont fait l'objet d'un traitement via Iparapheur. Le temps moyen de traitement d'un dossier en 2024 est d'un 1 jour 10 heures 23 minutes (dépôt dans Iparapheur + visas + signatures).

Un audit pour sécuriser les données sensibles de la collectivité

11

Face à la menace croissante des pirates informatiques contre les infrastructures numériques sensibles, la direction informatique a réalisé un audit pour sécuriser les serveurs et l'architecture numérique de la commune. Cet audit a permis notamment de mesurer le niveau d'exposition de la collectivité face aux risques cyber. Cette action s'accompagne d'actions de sensibilisation auprès des agents lors du mois de la cybersécurité organisé par la collectivité au mois d'octobre. Ces actions concourent à renforcer notre robustesse face à la piraterie numérique.

Une optimisation des moyens logistiques pour réduire les émissions de CO2

13

Dans le cadre la semaine européenne pour l'emploi des personnes handicapées, la commune a organisé sur le parvis et le jardin de l'hôtel de ville, ses premières Handi Lympiades. Sur une matinée, jeux et ateliers (parcours yeux bandés, dégustation à l'aveugle, relais en fauteuil roulants) ont permis de sensibiliser les acteurs économiques, les associations, les agents de la collectivité et les habitants au handicap et à la difficulté rencontrée par les personnes en situation de handicap à trouver un emploi stable et durable. La matinée s'est clôturée par la remise des médailles.



LA RICHESSE HUMAINE DE LA COMMUNE

Grandes orientations du mandat

Assurer une meilleure gestion des ressources humaines



Indicateurs clés

x 3

le nombre de télétravailleurs au sein de la collectivité

100

futurs ambassadeurs de la transition écologique

ODD 1 - Pas de pauvreté - ODD 2 - Faim « Zéro » - ODD 3 - Bonne santé et bien-être - ODD 4 - Éducation de qualité - ODD 5 - Égalité entre les sexes - ODD 6 - Eau propre et assainissement - ODD 7 - Énergie propre et d'un coût abordable - ODD n°8 - Travail décent et croissance économique - ODD 9 - Industrie, innovation et infrastructure - ODD 10 - Inégalités réduites - ODD 11 - Villes et communautés durables - ODD 12 - Consommation et production responsables - ODD 13 - Lutte contre les changements climatiques - ODD 14 - Vie aquatique - ODD 15 - Vie terrestre - ODD 16 - Paix, justice et institutions efficaces - ODD 17 - Partenariats pour la réalisation des objectifs

Les actions marquantes



Elu.es et agents sensibilisés aux enjeux de la transition écologique

8 12 13

Pour la première fois, les élu.es et agents de la commune ont été sensibilisé.es aux enjeux de la transition écologique et du développement durable. Ils ont été plus d'une centaine à participer à la fresque des frontières planétaires, l'atelier Inventons nos vies bas carbone et à des réunions spécifiques dédiées au changement climatique. Par ces ateliers ludiques, la collectivité met en application l'un des piliers de son plan de transition, l'accompagnement au changement et à la prise d'actions concrète pour lutter contre le dérèglement climatique, l'érosion de la biodiversité, la protection des ressources et la gestion durable de l'énergie.



Un plan de formation flambant neuf !

8

Cette année, le comité social territorial et le conseil municipal ont validé le plan de formation 2024-2027 de la collectivité. Cet outil stratégique coconstruit avec les partenaires sociaux et l'administration a pour objectif le développement des compétences des agents. Il prend en compte les besoins en compétences identifiés lors des entretiens professionnels, les orientations stratégiques de la collectivité ainsi que les évolutions réglementaires et techniques. Le futur plan comprend 5 axes tels que les formations obligatoires liées aux normes en matière d'hygiène et/ou sécurité ; l'adaptation des agents de la collectivité et de ses établissements à leur poste de travail et aux normes en vigueur ; le renforcement de l'expertise métier ; l'augmentation des compétences et savoir-faire des agents ainsi que la poursuite de la professionnalisation de la fonction d'encadrement avec la mise en place de formations spécifiques.

Une ingénierie interne qui s'étoffe pour les transitions

8 13

Pour accompagner la transition écologique et sociale sur la commune, la collectivité étoffe son équipe de professionnels. En effet, cette année ont rejoint la collectivité, le chargé de mission à la transition écologique et le chargé de mission du projet alimentaire territorial. Un économiste de flux ainsi qu'un chargé de développement agricole sont également en cours de recrutement. Ils viennent ainsi renforcer l'expertise du pôle Ville nouvelle et transition écologique. Du côté Pôle citoyenneté et vie locale, 3 agents renforcent la direction biodiversité accompagnés de 4 services civiques tandis que la direction cadre de vie et salubrité publique ont accueilli deux agents supplémentaires.



Une progression significative du télétravail

8 13

Le télétravail constitue l'une des réponses pour lutter contre les émissions de gaz à effet de serre et améliorer les conditions de vie des agents, par la diminution du nombre de déplacements domicile-travail. Depuis 2022, le nombre d'agents en télétravail progresse de manière significative. Il a été multiplié par trois en 2 ans. En 2024, en moyenne, c'est 1,5 jours de travail qui est réalisé en télétravail.

La généralisation du télétravail et l'accompagnement des agents ont été adoptés dans les lignes de gestion de la collectivité et rappelés dans le plan de transition de la commune de Saint-Paul, coconstruit avec les agents et les élu.es dans le dernier semestre 2024.





RAPPORT SUR LA SITUATION DU DÉVELOPPEMENT DURABLE ET DES TRANSITIONS 2024

MAIRIE DE SAINT-PAUL

Place du Général de Gaulle, CS 51015 - 97864 SAINT-PAUL CEDEX

☎ 0262 45 43 45 – Fax : 0262 34 48 49 • mairie@mairie-saintpaul.fr www.mairie-saintpaul.re [in](#) [f](#) [@](#) [X](#) [v](#) [d](#)